

20  
13

SERVEI  
D'ENSENYAMENT

MEMÒRIA ANUAL



Consell Comarcal  
de l'Alt Empordà

## TRANSPORT ESCOLAR

El Consell Comarcal té delegades, mitjançant conveni subscrit amb el Departament d'Educació de la Generalitat de Catalunya amb data 6 de juliol de 1996, les competències de la gestió del transport i del menjador a la comarca de l'Alt Empordà.

Les competències i l'acord que desprèn el conveni, el Consell Comarcal en la mesura de les consignacions pressupostàries previstes en el conveni, ha de portar a terme la prestació del servei del transport i menjador escolar amb eficiència i eficàcia.

El servei de transport escolar pot tenir una modalitat com obligatori i una modalitat com no obligatori ( Decret 161/1996).

La modalitat obligatori correspon als alumnes que en el seu propi municipi no disposen del nivell d'escolarització obligatori que requereix l'alumne.

La modalitat de no obligatori correspon als alumnes que en el seu propi municipi disposen del nivell d'escolarització obligatori que requereix l'alumne però que s'hi desplacen en transport escolar.

La modalitat de no obligatori també correspon als alumnes que el seu nivell d'escolarització és de post obligatori i que l'alumne s'hi desplaça en transport escolar.

En el cas dels no obligatoris i post obligatoris els alumnes han de pagar la quantitat de 265€ com a màxim per la utilització del transport escolar.

La gestió econòmica del pagament dels alumnes no obligatoris i post obligatoris Es fa trimestralment enviant a les famílies un document on consta un codi de barres per anar a pagar a Caixabank. Aquest curs és el primer que utilitzem aquest sistema i hem constatat que han disminuït considerablement els impagats respecte a altres cursos.

Treballem amb 12 transportistes que efectuen més de seixanta rutes escolars i que transportem 1.913 alumnes.

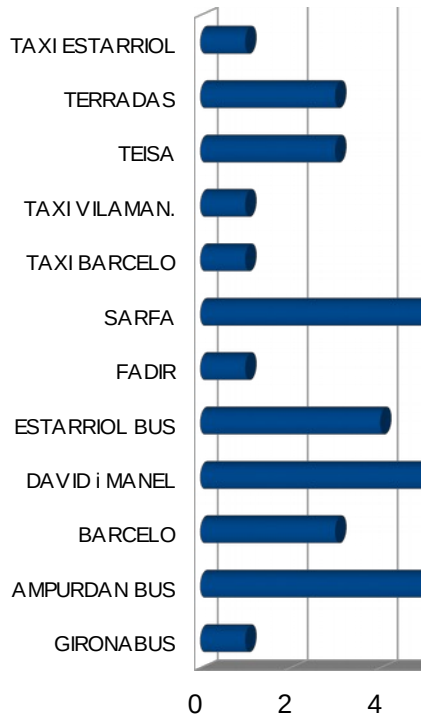
Atesa la gran quantitat de rutes i alumnes per realitzar un bon servei segons els objectius de l'Administració "serveis amb eficiència i eficàcia" realitzem sistemàticament inspeccions als diferents serveis per poder millorar diàriament la gestió.





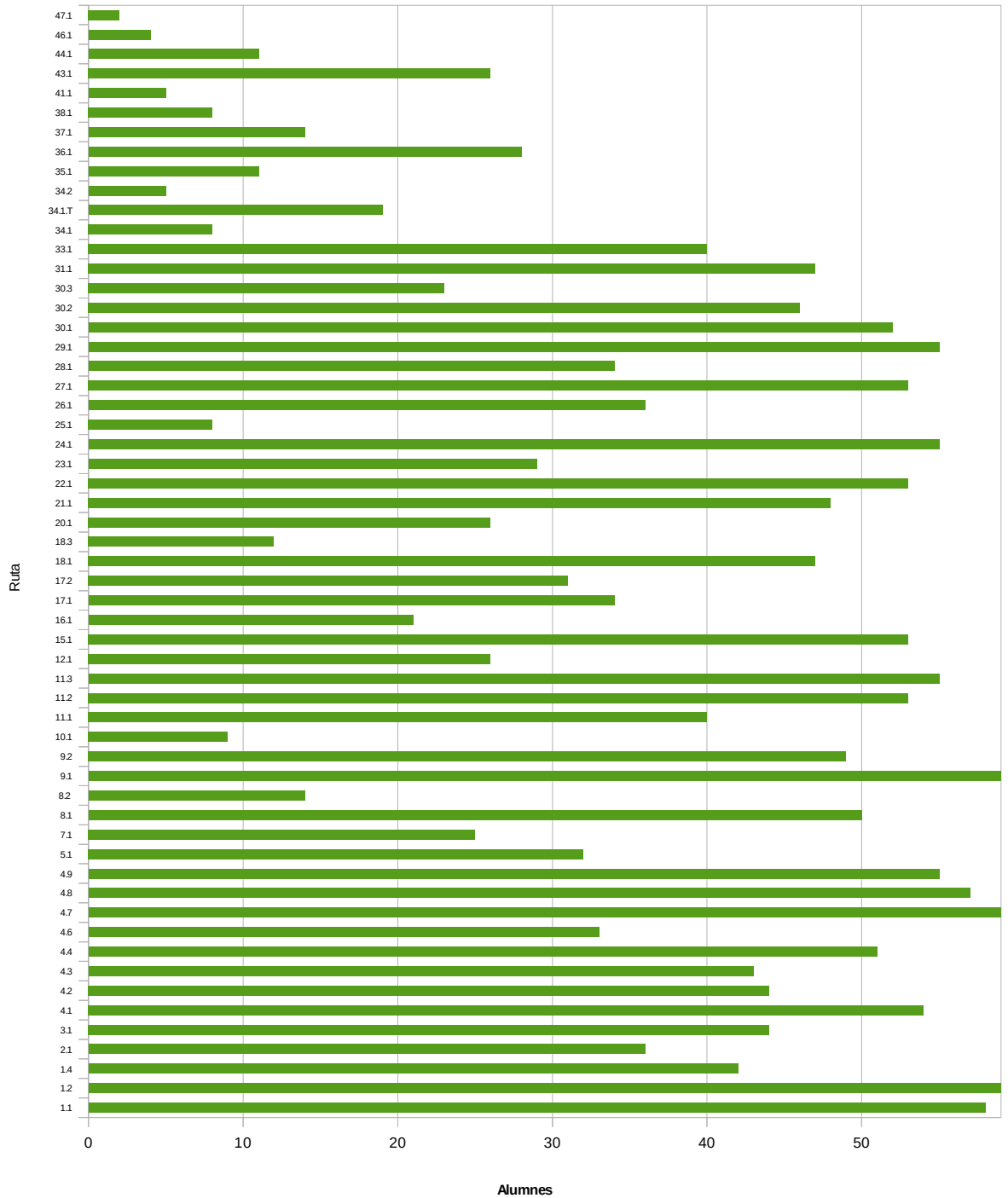
## RUTES PER TRANSPORTISTA

*Curs 2013-14*





## ALUMNES TRANSPORTATS PER ITINERARI



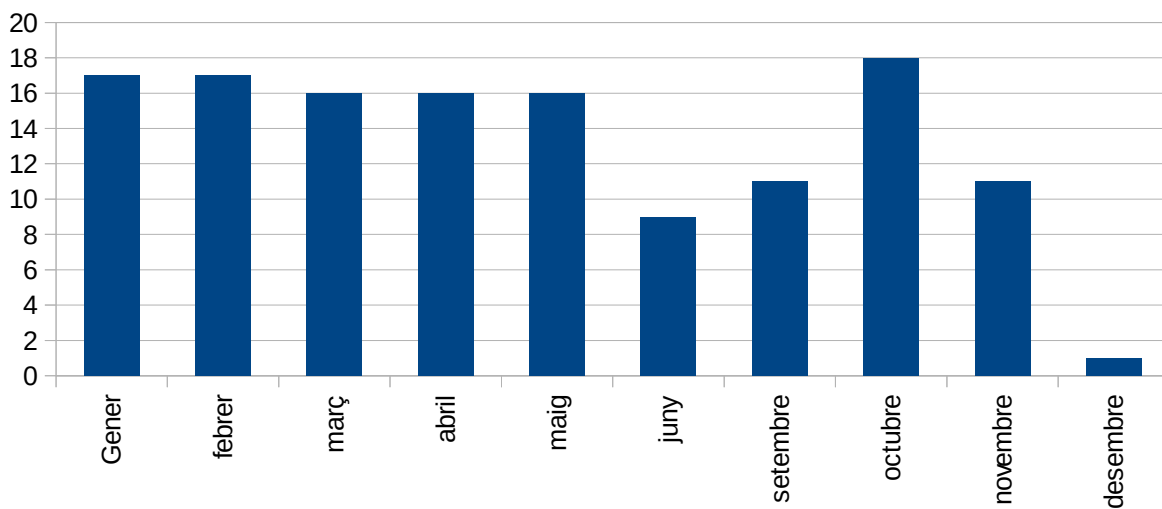
## INSPECCIONS AL TRANSPORT ESCOLAR

INSPECCIONS	gener	febrer	març	abril	maig	juny	setembre	octubre	novembre	desembre
TOTALS	17	17	16	16	16	9	11	18	11	1



Inspeccions

2013

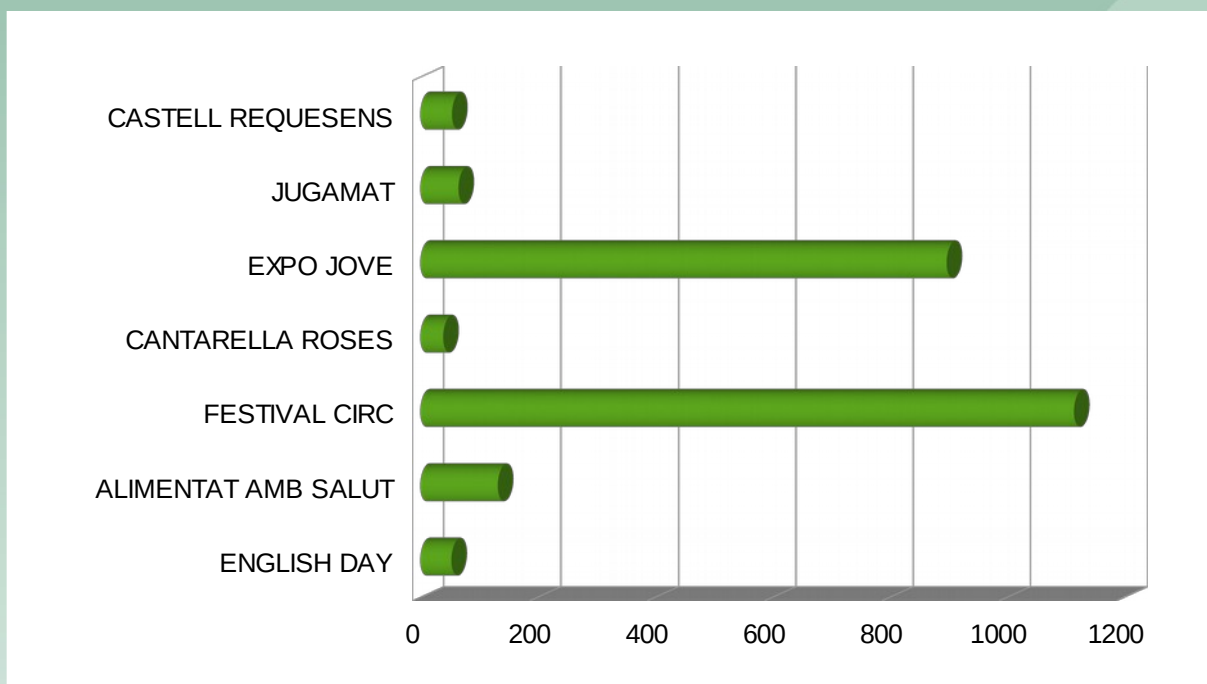


## NENS TRANSPORTATS A LES ACTIVITATS ESCOLARS

Durant el curs s'organitzen activitats a les quals hi participen els centres escolars de la comarca i, des del Consell, es coordina el seu transport. La gran majoria d'activitat són a Figueres, però també es realitza la Fira Expo-Jove a Girona o la Cantarella a Roses.



ACTIVITAT	TRANSPORTATS
ENGLISH DAY	53
ALIMENTAT AMB SALUT	132
FESTIVAL CIRC	1114
CANTARELLA ROSES	39
EXPO JOVE	897
JUGAMAT	65
CASTELL REQUESENS	54



## MENJADOR ESCOLAR

A partir del mes de setembre de 1997 el Consell Comarcal de l'Alt Empordà assumeix les competències del servei escolar de menjador als centres del territori segons conveni de Delegació de Competències de la Generalitat de Catalunya . Segons el Decret 160/1996, el servei escolar de menjador amb caràcter preceptiu garanteix la prestació d'aquest servei a l'alumnat escolaritzat en ensenyaments de caràcter obligatori en els centres docents públics, quan l'alumnat reuneixi alguna de les condicions següents:

- a) Estar obligats a desplaçar-se fora del seu propi municipi de residència, per inexistència en aquest d'oferta de nivell educatiu corresponent. En aquest supòsit, la prestació del servei escolar de menjador per part del Departament d'Ensenyament tindrà caràcter gratuït d'acord amb el que disposa l'article 65.2 de la Llei Orgànica 1/1990, de 3 d'octubre, d'ordenació general del sistema educatiu.
- b) Estar escolaritzats en centres d'educació especial o en centres d'acció especial.

El Consell Comarcal des de 1998 paulatinament ha anat gestionant amb empreses concessionàries la gestió dels menjadors escolars de l'Alt Empordà. En aquests moments a l'Alt Empordà porten la gestió dels menjadors escolars o bé els Consell, o bé els ajuntaments o bé les AMPES.

El consell en porta de més del 50% de la gestió. Els ajuntaments que ho porten són de menjadors amb poquíssims comensals i que l'Ajuntament rendibilitza fent una tasca social a famílies del poble que treballen i no podrien assumir la vigilància del infant al migdia. Al mateix temps que dona feina al restaurant del municipi de dilluns a divendres.

En relació a les AMPES porten e menjador aquelles associacions de Pares i Mares d'alumnes que habitualment ja el portaven, el menjador no és deficitari i porten una gestió correcte. En aquests casos el Consell té un conveni específic en cada AMPA per la delegació de la gestió del servei del menjador en el que s'estableixen els requisits i les responsabilitats que suposa que una associació de pares i mares en porti la gestió

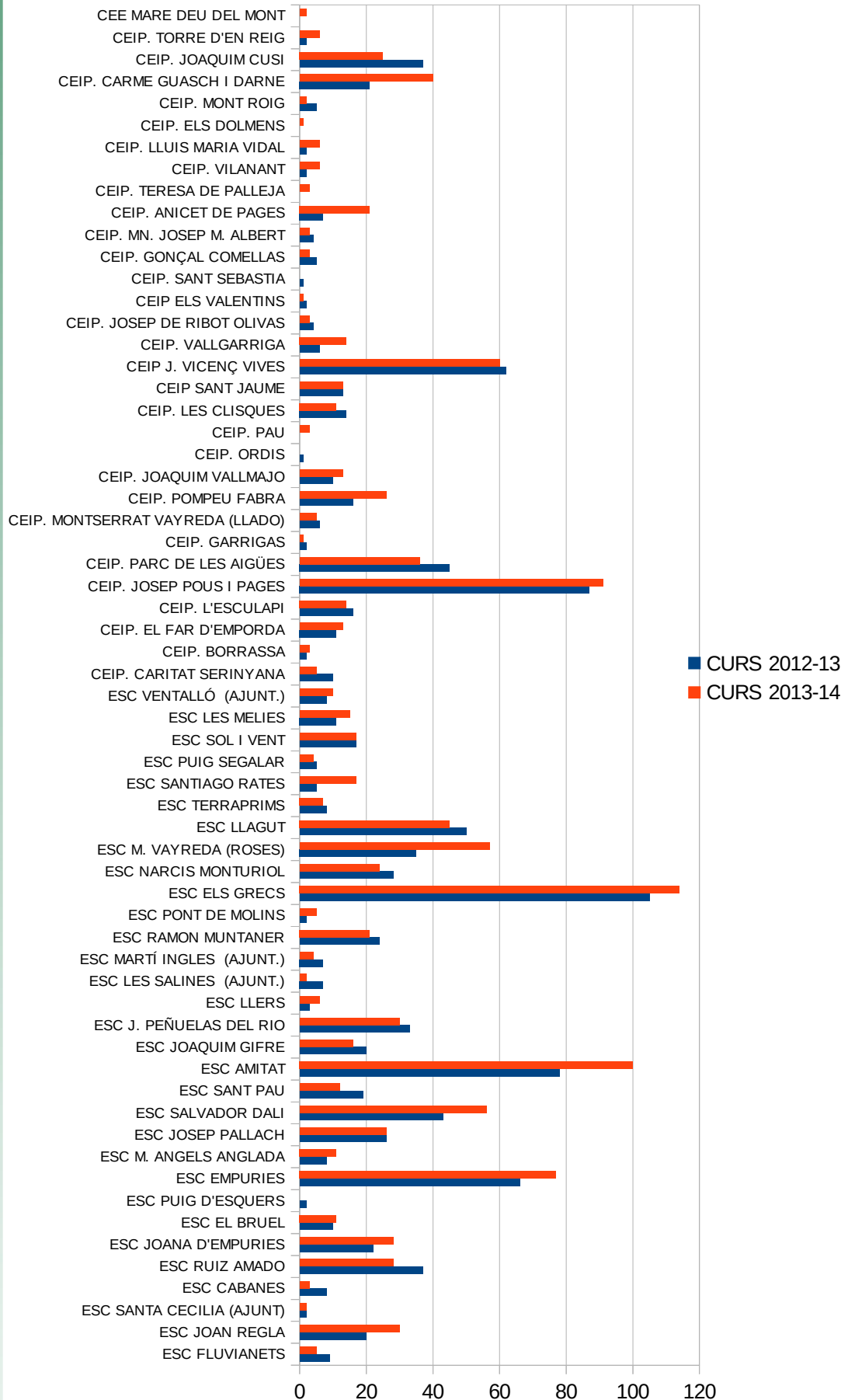
### Ajuts de menjador

#### AJUTS INDIVIDUALS DE MENJADOR

Els alumnes d'ensenyament infantil de segon cicle, primari i secundari obligatori que estan escolaritzats al centre d'ensenyament que els correspon segons el mapa escolar i als quals no correspon la gratuïtat del servei de menjador, poden optar als ajuts individuals de menjador, segons convocatòria anual, i que es valoren per raons socials, econòmiques, familiars i geogràfiques de qui els sol·liciti. Aquests ajuts estan en funció de la quantitat econòmica que ens traspasa el Departament d'Ensenyament.



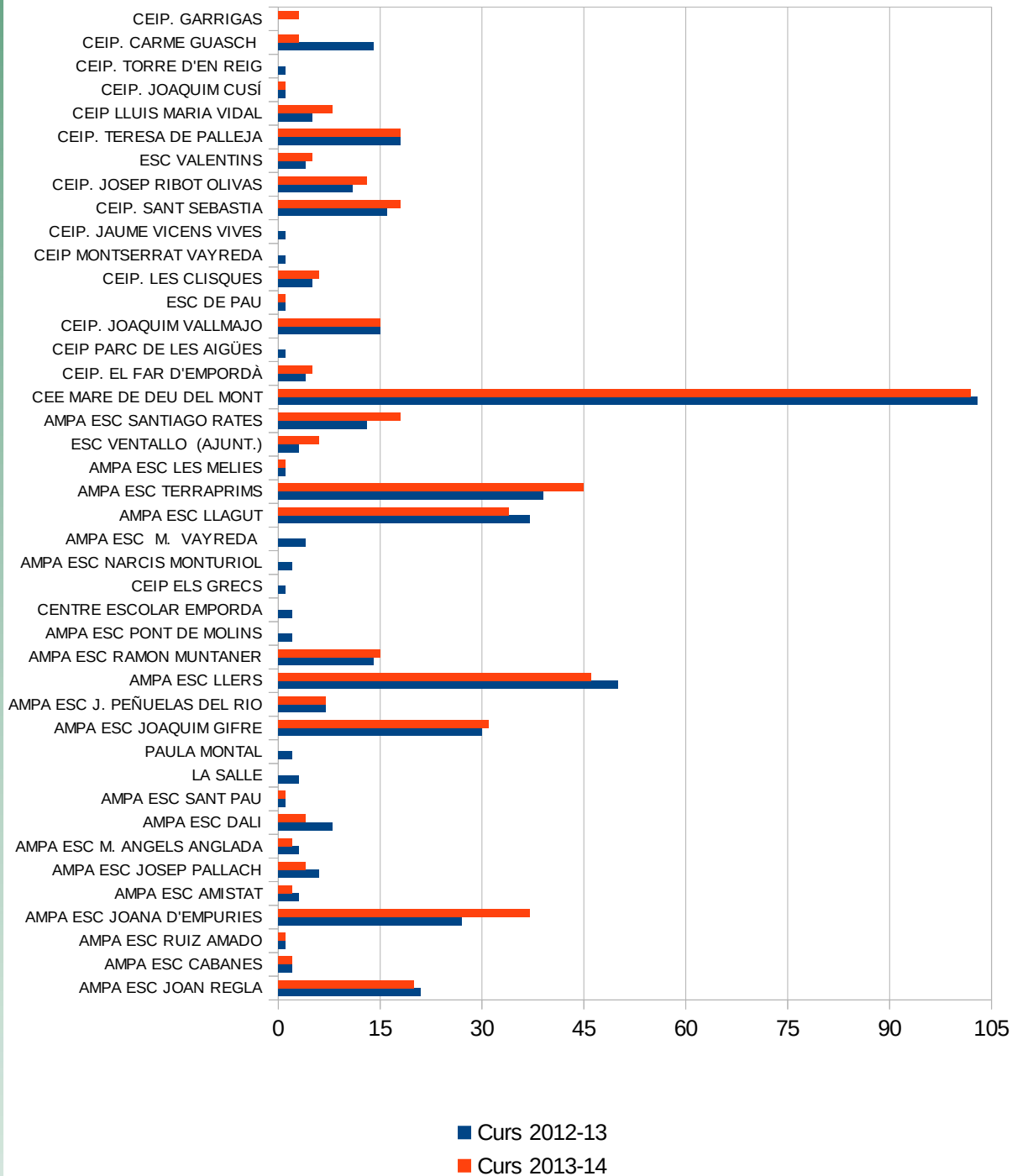
## AJUTS DE MENJADOR







## MENJADOR OBLIGATORI



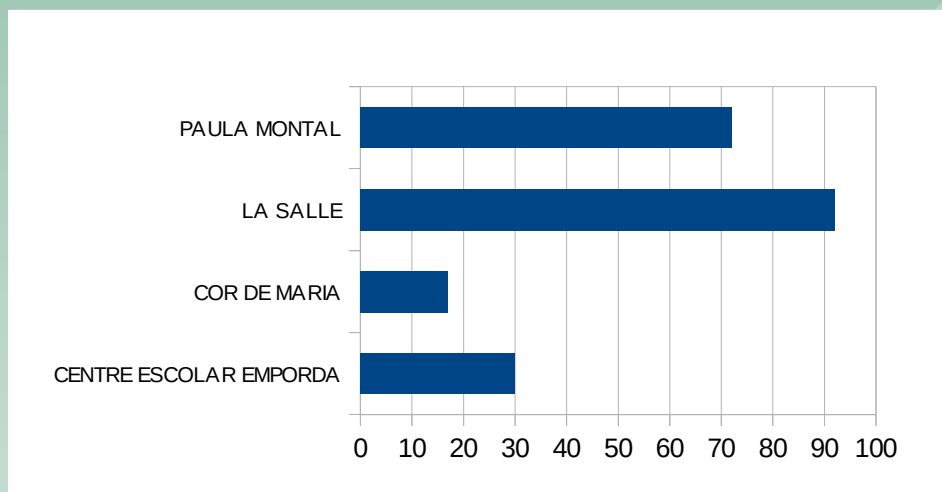
## AJUTS ALUMNES AMB NECESSITATS EDUCATIVES ESPECIALS

Atès l'increment d'afluència d'alumnes estrangers a la comarca l'Equip d'Atenció Pedagògica de l'Alt Empordà, depenent del Departament d'Ensenyament, tramet al Consell Comarcal una relació d'alumnes, escolaritzats per inspecció, perquè puguin tramitar l'ajut individual de menjador per motius socioeconòmics a l'escola que hagi estat assignada, pública o concertada.



### AJUTS DE MENJADOR ALS CENTRES CONCERTATS

D'acord amb el Decret 160/1996, els alumnes que s'hagin de desplaçar fora del seu municipi i que, segons el mapa escolar tinguin assignat un municipi que ofereix la possibilitat de matricular-se en un centre privat concertat, tenen dret a un ajut individual de menjador, l'import del qual l'estableix anualment el Departament d'Ensenyament. A la nostra comarca els centres privats concertats que reben ajuts són: el col·legi La Salle, el col·legi les Escolàpies de Figueres, El Cor de Maria de Figueres i l'Escola Empordà de Roses.

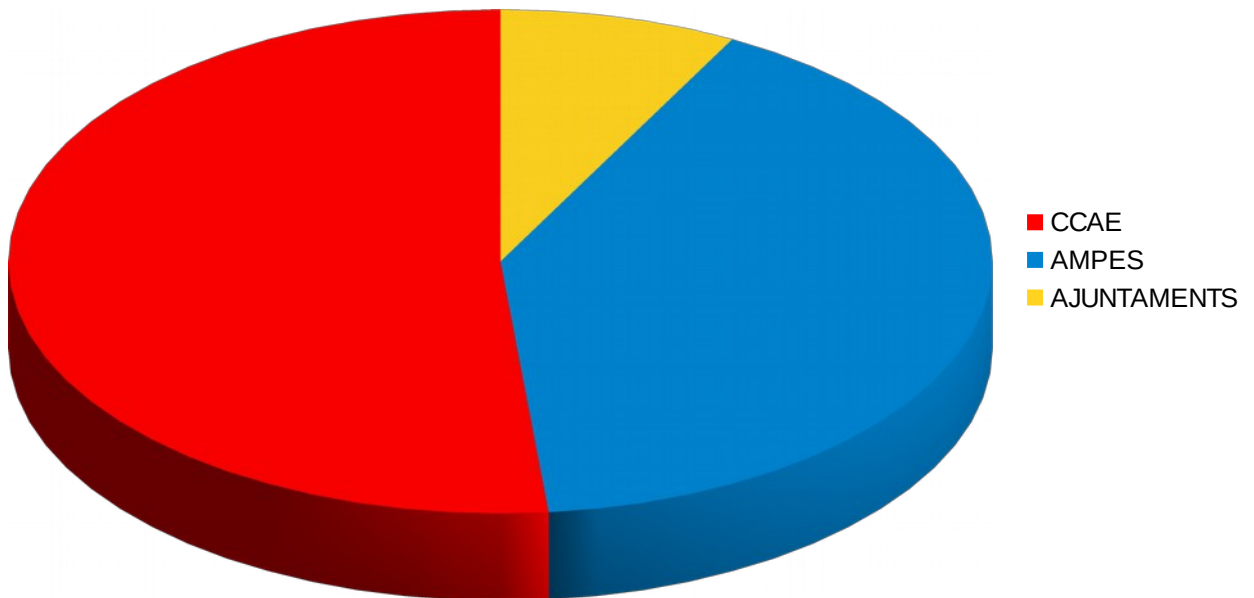


## Gestió del Menjador Escolar



Gestió	Escoles
CCAE	33
AMPES	26
AJUNTAMENTS	5
<b>TOTAL</b>	<b>64</b>

GESTIÓ MENJADORS





## CURSOS DE FORMACIÓ: MENJADOR ESCOLAR, TRANSPORT ESCOLAR

L'experiència ha demostrat la necessitat que el personal que treballa de monitor, tant de transport com de menjador, tingui una formació i uns coneixements del tema, per aquest motiu es fa necessari realitzar cursos de formació bàsica en aquest àmbit.

El curs de transport escolar sol realitzar-se pel mes de març i es limita el curs a 20 alumnes, els quals ja realitzen el servei de transport i volen la titulació per poder continuar en aquest sector. Té una durada de 20 hores, de les quals 16 hores són lectives i 4 hores són de pràctiques.

El curs de menjador escolar es realitza, normalment, pel mes de novembre, i com a conseqüència de la gran demanda que hi ha, es limita a 60 alumnes. Té una durada de 40 hores, de les quals 24 hores són lectives i 16 hores són de pràctiques.



## JORNADES D'ACOMPANYANTS

Cada any, abans de l'inici del curs escolar, a la seu del Consell Comarcal de l'Alt Empordà es realitza una jornada d'acompanyants, la qual té com a objectiu preparar les monitores i monitors per a què puguin realitzar amb eficàcia la seva tasca,

En aquesta jornada participen més de 60 acompanyants que corresponen als diferents itineraris de transport escolar que es realitza a la comarca. La presentació de la jornada va a càrrec de la consellera delegada d'Ensenyament del Consell Comarcal, després hi ha la intervenció d'un inspector del Departament d'Ensenyament, que fa una valoració del servei de transport escolar, seguidament un psicopedagog fa l'intervenció sobre la relació dels alumnes amb el monitor i els conflictes més comuns que es poden trobar durant el transport escolar. Aquest any, l'empresa TCC, especialista en riscos de transport amb menors, va impartir un taller a les acompanyants.

Així mateix intervé la Unitat de Trànsit dels Mossos d'Esquadra de l'Alt Empordà i els Bombers de la Generalitat de Catalunya. Finalment, es lliura la documentació necessària per què les acompanyants tinguin un bon coneixement dels alumnes i el servei de transport que han de realitzar.

En aquesta jornada hi participen tant les monitores que durant el curs realitzaran el servei com els transportistes concessionaris de la tasca.

