

## **5.- Organització i gestió comarcal**

### **A.- Memòria**

#### **5.1.- Organització dels serveis comarcals**

##### **5.1.1.- Descripció de l'organigrama comarcal**

La Llei 6/1987, de 4 d'abril, de l'organització comarcal de Catalunya és de gran rellevància, doncs treballa per institucionalitzar la comarca com a entitat territorial dotada d'autonomia i de personalitat jurídica pròpia, caracteritzant-la com a element clau per l'organització territorial, juntament amb el municipi.

La institucionalització de la comarca ha de significar un aprofundiment del principi de descentralització, i ha de possibilitar l'atribució a aquest nou nivell de competències que normalment s'haurien assignat a les administracions territorials superiors.

La Llei 8/2003, de 5 de maig, de tercera modificació de la Llei 6/1987, de 4 d'abril, de l'organització comarcal de Catalunya, ha introduït modificacions rellevants en l'organització comarcal de Catalunya, en relació, entre altres qüestions, amb els òrgans del consell comarcal, la fórmula per a l'assignació dels membres electes, l'atribució i la regulació de les competències comarcals i el procediment per exercir la iniciativa legislativa. D'altra banda, aquesta llei ha suprimit tots els articles que regulaven el procediment per establir la divisió comarcal de Catalunya, els quals, en haver estat completada, han perdut la vigència.

Els òrgans del Consell Comarcal, per llei, són els següents:

1. El Ple
2. La presidència
3. La vicepresidència
4. El consell d'alcaldes
5. La comissió especial de comptes

##### **5.1.1.1.- El Ple**

El ple del Consell Comarcal està constituït pel president i els altres consellers comarcals. Les funcions del ple són les següents:

- Escollir el president.
- Establir l'organització del Consell Comarcal.
- Aprovar el reglament orgànic i les ordenances.
- Exercir la iniciativa de modificació dels límits comarcals.
- Aprovar i modificar els pressupostos i aprovar els comptes: autoritzar i disposar despeses i reconèixer obligacions.
- Determinar els recursos propis de caràcter tributari.
- Aprovar els plans comarcals.
- Exercir la potestat expropiatòria.
- Controlar i fiscalitzar la gestió dels òrgans de govern.
- Aprovar les formes de gestió dels serveis i dels expedients per a l'exercici d'activitats econòmiques.

- Delegar competències en els municipis.
- Aprovar la plantilla de personal, la relació dels llocs de treball, les bases de les proves per a la selecció de personal i per als concursos de previsió de llocs de treball, la fixació de la quantia de les retribucions complementàries dels funcionaris i el nombre i el règim del personal eventual.
- Plantejar conflictes de competències a altres entitats locals i a altres administracions públiques.
- Exercir accions administratives i judicials.
- Alterar la qualificació jurídica dels béns de domini públic.
- Alienar el patrimoni.
- Exercir les altres atribucions que expressament li assignen les lleis i aquelles que la legislació assigna a la comarca i no atribueix a altres òrgans comarcals.

També correspon al ple:

- Votar la moció de censura al president
- Nomenar i separar el gerent
- Aprovar el programa d'actuació comarcal i adoptar els acords relatius a la creació i l'establiment dels serveis comarcals.

#### *5.1.1.2.- La presidència i la vicepresidència*

Les funcions del president són les següents:

- Representar el Consell Comarcal.
- Convocar i presidir les sessions del ple i les dels altres òrgans col·legiats.
- Supervisar les obres comarcals i els serveis de l'administració de la comarca.
- Exercir la direcció superior del personal.
- Exercir accions judicials i administratives en cas d'urgència.
- Ordenar la publicació dels acords del consell Comarcal.
- Contractar obres i la gestió de serveis públics, sempre que la quantia no excedeixi el 5% dels recursos ordinaris del pressupost de la comarca, ni el 50% del límit general aplicable al procediment negociat.
- Les altres que li atribueixen les lleis o les que expressament li delega el ple del consell.

El president ha de nomenar, entre els consellers comarcals, un vicepresident o més, que l'han de substituir per ordre de nomenament en cas de vacant, absència o impediment, i als quals pot delegar l'exercici de les seves atribucions.

#### *5.1.1.3.- El Consell d'alcaldes*

El Consell d'alcaldes l'integra els alcaldes de tots els municipis de la comarca. Ha de ser convocat pel president del Consell Comarcal perquè informi de les propostes que siguin d'interès per als municipis, abans de sotmetre-les a l'aprovació del ple, d'acord amb el que estableixi el reglament orgànic del Consell Comarcal.

El consell d'alcaldes pot presentar al ple del Consell Comarcal propostes d'actuació que siguin d'interès per a la comarca. En tot cas, el consell d'alcaldes ha d'emetre prèviament un informe sobre les qüestions següents:

- L'aprovació del programa d'actuació comarcal.
- L'aprovació del reglament orgànic i de les ordenances.

- Els acords sobre la creació i l'establiment dels serveis comarcals.
- Els plans sectorials comarcals.
- La modificació dels límits comarcals.
- El canvi de nom o de capital de la comarca.
- Les iniciatives legislatives del Consell Comarcal.

El consell d'alcaldes s'ha de reunir almenys un cop cada tres mesos, convocat pel president del Consell Comarcal. També es pot reunir a instància del ple o d'una tercera part dels alcaldes que l'integren.

Assistir al consell d'alcaldes no és delegable de manera permanent. Només es pot fer de manera eventual en un tinent alcalde, o, si no n'hi ha, en un regidor.

#### *5.1.1.4.- La comissió especial de comptes*

Està formada per un representant de cadascun dels grups polítics amb representació en el Consell Comarcal i adopta les decisions per vot ponderat d'acord amb el nombre de consellers comarcals respectius.

Té la funció d'examinar i estudiar els comptes anuals del Consell Comarcal i emetre'n informe.

#### **5.1.2.- Competències de cada àrea**

El Consell Comarcal de l'Alt Empordà s'estructura en les següents àrees:

- Presidència
- Gestió i recaptació
- Cultura
- Turisme
- Medi Ambient
- Joventut i esports
- Serveis tècnics
- Benestar social
- Consum
- Informàtica
- Dinamització econòmica i ocupacional
- Projecte

#### Àrea de presidència

L'àrea de presidència exerceix les funcions de direcció de totes les tasques dins del Consell Comarcal. Alhora assumeix les tasques protocol·làries.

#### Àrea de gestió i recaptació

L'àrea de gestió i recaptació realitza tasques de procediments executius, relacionades amb el cobrament d'impostos i tramitació de sol·licituds i instàncies. Algunes de les seves funcions venen cedides pels Ajuntaments, com per exemple els cobraments de la contribució urbana.

Altres serveis que ofereix l'àrea pel contribuent són: sol·licituds de càlcul de plusvàlua, sol·licituds de fraccionament de rebuts, excepcions de pagament d'impostos de vehicles per minusvàlids, autoliquidacions de vehicles per matriculació, etc. Des de l'àrea s'elabora el padró d'aigua, el d'urbana, el de rústica i el d'IAE (impost d'activitats econòmiques).

### Àrea de cultura i educació

El *Decret 161/1996* regula el servei escolar de transport, i estableix que les comunitats educatives prestaran de forma gratuïta el servei escolar de transport per a l'alumnat d'educació primària i d'educació secundària obligatòria que per tal de garantir la qualitat de l'ensenyament hagi de ser escolaritzat fora del seu municipi.

Des de l'àrea d'ensenyament del Consell Comarcal es garanteix la gratuïtat del servei de transport escolar a l'alumnat d'educació primària i d'educació secundària obligatòria que hagi de ser escolaritzat fora dels seu municipi. El servei de transport escolar inclou la presència, com a mínim, d'una persona acompanyant que realitza tasques de vigilància i control.

El *Decret 160/1996*, regula el servei de menjador, i garanteix la prestació del servei escolar de menjador a l'alumnat escolaritzat en ensenyaments de caràcter obligatori en els centres docents públics de la seva titularitat, quan l'alumnat reuneixi algunes de les condicions següents:

- Estar obligats a desplaçar-se fora del seu propi municipi de residència, per inexistència en aquest d'oferta del nivell educatiu corresponent.
- Estar escolaritzats en centres d'educació especial o en centres d'acció especial.

Des de l'àrea d'ensenyament del Consell Comarcal es garanteix la gratuïtat del servei de menjador per als alumnes que han de desplaçar-se del seu municipi per inexistència de centres educatius públics. El servei de menjador inclou el menjar i la vigilància entre l'hora d'acabar les classes al matí i l'inici de les classes a la tarda. Alhora es proporcionen ajudes parcials de menjador per a l'alumnat amb dificultats socioeducatives.

L'àrea de cultura del Consell Comarcal ofereix diversos serveis relacionats amb la difusió del patrimoni cultural de la comarca i de suport a l'associacionisme cultural. D'aquesta manera realitzen diverses activitats culturals i alhora difonen l'agenda cultural de la comarca.

Ofereixen un servei de suport a la creació artística, cedint de forma gratuïta un sala d'exposicions de 40 metres quadrats durant 15 dies. Quan es tracta d'una producció pròpia o d'encàrrec del Consell Comarcal es realitza la producció del catàleg. L'objectiu d'aquest servei és fomentar i difondre els artistes plàstics comarcals en general i els joves en particular.

### Àrea de turisme

La finalitat de l'àrea de turisme del Consell Comarcal és promocionar la comarca a diferents fires i certàmens internacionals, alhora, difondre i dotar de distinció als productes del territori de l'Empordà a través de la marca de garantia "Producte de l'Empordà".

La creació i manteniment de productes turístics com la xarxa de senders Itinerània o la rutes cicloturístiques, és un altre funció d'aquesta àrea.

Dins l'àrea de turisme cal ressaltar l'Associació Alt Empordà Turisme, una associació amb participació pública i privada, que pretén reunir el conjunt de l'oferta turística que es presenta a la comarca de l'Alt Empordà. Es va constituir l'any 2004 i ha permès crear eines de comercialització perquè potencials clients puguin gaudir de la millor oferta turística de la comarca.

### Àrea de medi ambient

L'àrea de Medi Ambient estructura els seus serveis bàsicament en l'educació ambiental i en la gestió de residus comarcal, tot i que ofereix altres serveis. D'altra banda, les seves competències i les seves tasques s'analitzen en més detall als capítols següents.

### Àrea de Joventut i esports

L'Oficina Comarcal de Serveis a la Joventut s'ubica dins l'àrea de Joventut del Consell Comarcal. Des d'aquesta oficina es dona suport als municipis en aquesta matèria però també a l'associacionisme juvenil a través d'assessorament jurídic i formació.

L'àrea d'esports realitza tasques de planificació i dinamització esportiva amb la finalitat de promoure la pràctica esportiva i garantir una actuació pública coherent i equilibrada en matèria esportiva a la comarca. Alhora realitza cursos esportius per a formar aquells tècnic d'esport que han de treballar amb mainada.

### Serveis tècnics

Els serveis tècnics del Consell Comarcal duen a terme diferents tasques d'assessorament als ajuntaments, realitzant projectes d'obra i de legalització d'activitats i/o instal·lacions.

A més a més de realitzar informes tècnics per a municipis que no tenen enginyer propi, també controlen i certifiquen les instal·lacions incloses en el PERC (Pla d'Electrificació rural de Catalunya), i les incloses en el PLEGAC (Pla per a la completa extensió de la gasificació de Catalunya).

Dins d'aquesta àrea s'hi troba l'Oficina local d'habitatge on tramiten sol·licituds per accedir als ajuts per l'adquisició d'habitatge usat o de protecció social, per a la rehabilitació de l'habitatge, per accedir als ajuts del lloguer i per aconseguir la cèdula d'habitabilitat.

### Àrea de benestar social

El Consell Comarcal de l'Alt Empordà configura l'Àrea Bàsica de Serveis Social en 9 Equips Bàsics d'Atenció Social Primària (EBASP), els quals es distribueixen en funció d'àrees territorials d'intervenció, per criteri de proximitat geogràfica de la comarca. Els objectius d'aquesta àrea són:

- Garantir i facilitar a tots els ciutadans l'accés a aquelles prestacions i serveis que afavoreixen el desenvolupament de la persona i dels col·lectius amb més mancances de la societat.
- Promoure la prevenció i eliminació de les causes de la marginació
- Aconseguir la integració de tots els ciutadans en la societat, afavorint la solidaritat i la col·laboració ciutadana.
- Exercir una funció administrativa coordinada dels serveis socials.

Per aconseguir aquests objectius realitzen tasques de mediació comunitària, d'atenció i tractament social a persones i famílies, tràmits per a prestacions, atenció i orientació psicològica, ajudes a domicili, transport adaptat, teleassistència, tallers de memòria, atenció a domicili de malalts d'Alzheimer, atenció psicològica per a víctimes de violència de gènere i moltes d'altres.

### Àrea de consum

L'àrea de Consum posa a disposició l'Oficina Comarcal d'Informació al Consumidor amb la finalitat d'informar als consumidors i usuaris sobre els seus drets i deures en tots aquells temes de consum que els afecten diàriament, tals com les garanties, la facturació, la publicitat enganyosa, la reparació de béns, les irregularitats en la compra venda, els problemes amb els companyies de telefonia, etc. En aquesta oficina es dona un servei d'assessorament als consumidors i usuaris en tots els temes de consum, es recullen les reclamacions, denúncies o queixes i es tramiten.

D'altra banda, despleguen a la comarca les campanyes d'inspecció i de control sistemàtic programades periòdicament per l'Agència Catalana del Consum. La finalitat de les inspeccions és comprovar, investigar i controlar l'adequació dels productes, mercaderies i serveis a la normativa vigent amb la finalitat que en les relacions entre l'oferta i la demanda es respectin les

disposicions sobre ordenació del mercat i defensa dels drets i interessos dels consumidors i usuaris.

#### Àrea d'informàtica

L'àrea d'informàtica del Consell comarcal s'ocupa del manteniment dels equips i de la xarxa informàtica. Alhora actuen en suport tècnic quan és necessari per tal de solucionar diverses problemàtiques sorgits pel software informàtic.

#### Àrea de dinamització econòmica i ocupacional

L'àrea de dinamització econòmica i ocupacional sorgeix amb la intenció de dinamitzar el sector econòmic de la comarca, activant noves empreses, consolidant llocs de treball existents i creant-ne de nous.

L'objectiu d'aquest servei és promoure, dissenyar, gestionar i fer el seguiment de projectes que tinguin com a finalitat la promoció econòmica i de l'ocupació de la comarca de l'Alt Empordà.

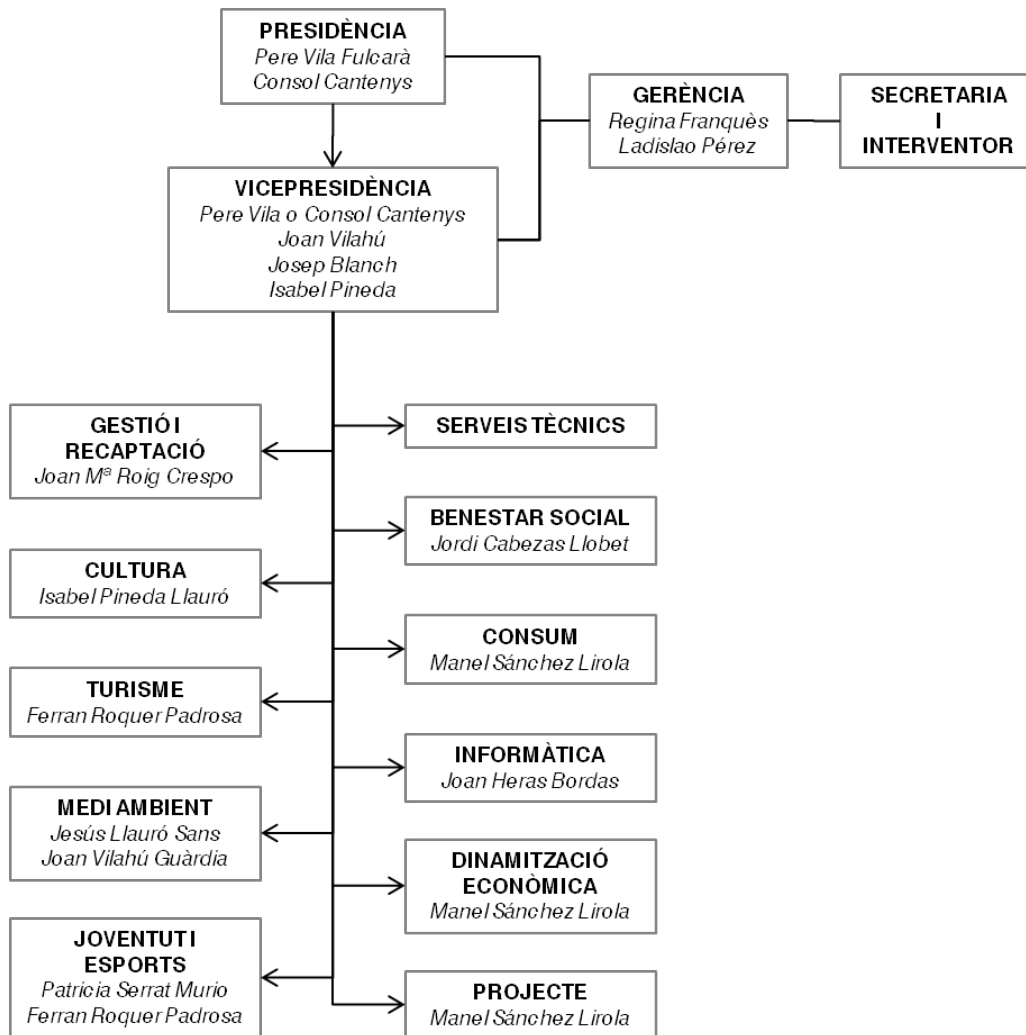
El servei amb més aflluència és la que fa referència a la borsa de treball; el servei d'assessorament i ajuda a joves emprenedors, orientació i assessorament a les persones demandants d'un lloc de treball.

#### Àrea de projecte

L'àrea de projecte està gestionat per l'Associació per al Desenvolupament Rural de la Zona Nord-oriental de Catalunya (ADRI-NOC). Una entitat sense ànim de lucre que aplega 25 municipi de l'Alt Empordà, juntament amb 21 de la Garrotxa, quatre d'Osona i un del Pla de l'Estany. ADRI-NOC es va crear a principis de l'any 2009 amb la finalitat de que gestioni els recursos econòmics que es rebien del programa LEADER, en el marc del Pla de Desenvolupament Rural (PDR) que promou el Departament d'Agricultura, Alimentació i Acció Rural (DAR).

L'organigrama comarcal amb els consellers responsables d'àrea queda representat amb la figura 1 a continuació. El Consell Comarcal de l'Alt Empordà s'estructura en tres macro àrees, cada una d'elles coordinada per un vicepresident. L'àrea d'atenció a les persones està coordinada per l'Isabel Pineda, la de Cooperació i Assistència als municipis per en Joan Blanch, i l'àrea de Medi Ambient per en Joan Vilahú. Aquestes grans àrees engloben totes les altres.

Figura 5.1.1. Organigrama comarcal amb els consellers responsables d'àrea



Font: Consell Comarcal Alt Empordà

## 5.2.- Serveis implicats en la gestió ambiental

L'àrea de Medi Ambient del Consell Comarcal de l'Alt Empordà va tenir el seu inici l'any 2003 amb una sola persona, actualment en són 9 que hi treballen duent a terme diverses tasques, tot i que només 3 tenen una plaça fixa.

L'àrea desenvolupa un seguit de serveis relacionats amb la gestió ambiental a la comarca:

- Tractament de residus
- Protecció d'animals
- Plans de protecció civil i de prevenció d'incendis
- Paisatge
- Aigua

De tots els serveis que ofereix l'àrea el 85% de les tasques que es realitzen es donen al voltant del tractament de residus, que s'estructura en tres branques:

- Centre de tractament de residus
- Recollida de residus
- Servei de deixalleria

El centre de tractament de residus serà una instal·lació que té per objectiu el tractament finalista i controlat dels residus municipals i comercials no valoritzables de manera que no malmeti l'entorn. Estarà finalitzat la primavera de l'any 2011 i suposarà un nou model de gestió de residus de la comarca.

La recollida de residus s'estructura també en diferents serveis. Des del Consell Comarcal s'ofereix a tots els ajuntament unes àrees d'aportació per tal de recollir el paper i cartró, els envasos de vidre i els envasos lleugers d'origen domèstic. D'altra banda s'ofereix el servei de recollida selectiva de paper i cartró i vidre comercial porta a porta, i un servei de recollida selectiva per a empreses.

Dins del marc d'un programa pedagògic anomenat RE-PAPER, el Consell Comarcal procedeix a la recollida selectiva de paper i cartró als centres escolars de la comarca de manera gratuïta.

També s'ofereix als municipis la possibilitat de fer campanyes d'implantació de compostatge casolà amb un sistema de seguiment dels compostaires a partir de les convocatòries de subvenció de l'Agència de Residus de Catalunya.

El Consell Comarcal dóna el servei de recollida i tramitació de la baixa i destrucció dels vehicles que l'ajuntament ha tramitat i declarat abandonats.

El servei de deixalleria és una instal·lació que actualment es troba situada a l'abocador comarcal, però s'ampliarà i s'ubicarà al nou centre de tractament de residus de l'Alt Empordà. Lligat a aquest servei hi ha la xarxa de mini-deixalleries a la qual s'hi poden adherir aquells municipis de menys de 2000 habitants. D'altra banda, també s'ofereix el servei de deixalleria mòbil per aquells ajuntament que han tingut algun punt de recollida de residus especials al municipi el qual requereixi una recollida periòdica.

Pel que fa a les altres branques de treball, la protecció d'animals va encaminada sobretot a la recollida d'animals abandonats per portar-los a la protectora d'animals de Figueres, la qual està quedant petita.

L'àrea de medi ambient també dóna suport a la protecció civil. Ha iniciat un nou projecte amb l'objectiu d'oferir eines per a facilitar les tasques de protecció civil a la comarca. L'inici d'aquest projecte consisteix en la redacció d'un Pla Comarcal de suport a la protecció civil. Les mesures de suport aniran adreçades tant als ajuntament com a entitats o persones involucrades en aquesta temàtica, així com a la població de la comarca.

La comarca de l'Alt Empordà està redactant la Carta del Paisatge que impulsada per l'àrea de Medi Ambient del Consell Comarcal determinarà les actuacions comarcals tant de l'administració com de tots els agents de la població que s'hi impliquin per a millorar la gestió del nostre paisatge. Lligat a aquest projecte es proposa la realització de miradors per a l'estudi del paisatge de la comarca i actuacions pedagògiques i informatives associades al coneixement del nostre paisatge.

Finalment, l'àrea de Medi Ambient ofereix el servei de gestió de la xarxa d'abastament d'aigua en alguns municipis de la comarca i col·labora en projectes d'àmbit supracomarcal en relació a projectes de restauració d'espais fluvials.

Amb el conjunt d'aquests serveis, l'àrea de medi ambient aspira a complir quatre valors fonamentals: eficiència, innovació, diversitat i implicació. Alhora amb la voluntat de crear nous serveis que responguin a una metodologia de treball vinculada a la participació ciutadana, estudis de mercat, etc.

Per aquest motiu, l'àrea de Medi Ambient està buscant una certificació ISO-14000-EMAS, un procés que actualment està en la fase de diagnosi, amb l'objectiu de certificar de mica en mica tots els serveis que ofereix i aconseguir un sistema de gestió i seguiments dels serveis, a poder ser molt millor.

Tots aquests serveis generen unes despeses que, durant el 2009, es reparteixen de la següent manera:

- Activitats medi ambient: 6.000 €
- Contracte explotació abocador: 4.294.557 €
- Ajuntament de Pedret i Marzà: 196.068 €



- Recollida de gossos: 109.139,15 €
- Recollida selectiva: 1.085.289,73 €
- Contracte prestacions servei deixalleria comarcal: 40.362,84 €
- Contracte prestacions servei deixalleria mòbil: 18.480,00 €
- Campanya d'educació ambiental: 126.051 €
- Plans de protecció civil: 59.000 €
- Servei recollida vehicles abandonats: 16.300 €

Tots aquests serveis suposen una despesa total de 5.955.648,32 € que representen un 29,9% de les despeses totals del Consell Comarcal.

D'altra banda el Consell Comarcal rep unes aportacions econòmiques per els serveis que gestiona. Les partides més importants les generen l'abocador, ensenyament, el fons de Cooperació local de Catalunya i la recollida selectiva. Totes elles representen uns ingressos totals de 13.170.418,92 € que representen un 66,1% del total. Aquesta dada reflexa la importància de les aportacions econòmiques que generen els serveis que es gestionen des de l'àrea de medi ambient, sobretot les referents a l'abocador i a la recollida selectiva, ja que conjuntament suposen un ingrés de 6.912.947,07 €, el que representen un 34,7% del totals dels ingressos del Consell Comarcal.

### **5.2.1.- Competències pròpies**

La informació referent a les competències pròpies que té l'àrea de Medi Ambient no ha estat proporcionada per a poder elaborar aquest apartat del capítol.

### **5.2.2.- Competències delegades de les diputacions**

La informació referent a les competències cedides per les diputacions que té l'àrea de Medi Ambient no ha estat proporcionada per a poder elaborar aquest apartat del capítol.

### **5.2.3.- Competències delegades per la Generalitat**

La Generalitat estableix les competències que poden ser delegades al Consell Comarcal. Dins l'àrea de medi ambient les competències són les que determinen les lleis següents:

- Llei 16/2002, de 28 de juny, de protecció contra la contaminació acústica. Aquesta llei dota al Consell Comarcal de poder per a realitzar els mapes de capacitat acústica, per a realitzar ordenances reguladores de contaminació acústica i la inspecció de les activitats, comportaments ciutadans, maquinària i els vehicles de motor, en cas que els municipis els hagin cedit les competències.

L'article 9 referent al mapes de capacitat acústica determina que els ajuntaments han d'aprovar el mapa de capacitat acústica, en el termini de tres anys, a comptar de la data d'entrada en vigor d'aquesta llei, i traslladar-lo al Departament de Medi Ambient. Els municipis de menys de mil habitants poden delegar la gestió directe d'aquesta competència al Consell Comarcal o a una altra entitat local supramunicipal. El mapa de capacitat acústica només es pot modificar quan es produeixin canvis en l'ordenació urbanística o el planejament viari.

L'article 21 sobre les ordenances reguladores de la contaminació acústica determina que correspon als ajuntaments, en cas que els municipis els hagin delegat les competències, elaborar i aprovar ordenances reguladores de la contaminació per sorolls i vibracions, en el marc del que regula aquesta llei i la normativa que la desenvolupa, sense que en cap cas aquestes ordenances puguin reduir les exigències i els paràmetres de contaminació acústica establerts pels annexos d'aquesta llei.

Finalment l'article 27 referent a inspeccions determina que correspon als ajuntaments, o bé als consells comarcals o les entitats locals supramunicipals, en cas que els municipis els hagin cedit les competències, la inspecció i el control de la contaminació acústica de les activitats, els comportaments ciutadans, la maquinària i els vehicles de motor, sens perjudici dels controls que es facin en la inspecció tècnica dels vehicles (ITV), per a garantir el compliment de les disposicions establertes per aquesta llei.

- Llei 6/2001, de 31 de maig, d'ordenació ambiental de l'enllumenat per a la protecció del medi nocturn. Per a l'aplicació d'aquesta llei s'ha de dividir en zones, en funció de la vulnerabilitat a la contaminació lumínica. La divisió del territori s'estableix per via reglamentària i s'ajunta a la zonificació que determina aquesta llei. Els ajuntaments poden delegar en els consells comarcals la zonificació del terme municipal a què els autoritza l'article 5.3, en els termes que estableix la normativa sobre règim local.
- Llei 15/2003, de 13 de juny, de modificació de la llei 6/1993, del 15 de juliol, reguladora dels residus. El consell comarcal participa en el règim de prestació del servei, de les plantes de tractament especial que hi hagin en el seu territori, i són beneficiaris de les accions.
- Llei 6/1993, de 15 de juliol, reguladora dels residus. El consell comarcal té competències en matèria de residus en la regeneració d'espais degradats, la gestió de residus municipals, servei de deixalleria i recollida selectiva de residus municipals.

L'article 15 referent a la regeneració d'espais degradats determina que les actuacions de regeneració han d'ésser ordenades per l'ajuntament o, si s'escau, pel consell comarcal, on hi ha emplaçat l'espai degradat. Tot i que el responsable directe de la regeneració és la persona que ha efectuat la descàrrega i, solidàriament, el productor o el posseïdor del residu.

L'article 45 sobre competències i funcions de la comarca determina que correspon a la comarca la gestió dels residus municipals, en els supòsits de dispensa municipal del servei, de delegació dels municipis i d'assumpció d'aquest servei municipal per altres títol, d'acord amb la legislació de règim local. Correspon al consell comarcal d'establir, en el seu programa d'actuació, els mecanismes d'actuació necessaris a fi d'assegurar subsidiàriament la prestació adequada del servei municipal descrit per l'article 38. El consell comarcal ha de participar en l'elaboració i la gestió del programa de Govern de la Generalitat establert per l'article 6, en els termes d'aquesta llei en els del mateix programa.

L'article 46 sobre el servei de deixalleria determina que els municipis de més de cinc mil habitants de dret, independentment o associadament i, si s'escau, els consells comarcal i l'entitat metropolitana dels serveis hidràulics i del tractament de residus han d'establir el servei de deixalleria mitjançant la instal·lació de la planta o les plantes necessàries per a la recollida dels residus explicitats en l'annex III. Les plantes de deixalleria han de complir les prescripcions tècniques que siguin establertes pel Govern de la Generalitat.

L'article 47 sobre la recollida selectiva de residus municipals determina que la recollida selectiva de vidre, paper i cartró, plàstics, metalls i altres matèries i substàncies susceptibles de valorització ha d'ésser implantada amb caràcter voluntari pels ajuntaments i consells comarcals, sens perjudici de la prestació dels servei de deixalleria que es fixa en l'article 46.

- Llei 22/2003, de 4 de juliol, de protecció dels animals. El consell comarcal té competències en inspecció i vigilància dels animals de companyia.
- L'article 27 determina que correspon als municipis o bé als consells comarcals o a les entitats locals supramunicipals, en el cas que els municipis els hagin cedit les competències, les funcions d'inspecció i vigilància dels animals de companyia.
- Llei 9/1995, de 27 de juliol, de l'accés motoritzat al medi natural. L'article 11 determina que són els consells comarcal, d'acord amb els municipis afectats, els que han d'elaborar un inventari dels camins i de les pistes que hi ha en els termes municipals de llurs comarques, en el qual ha de constar la titularitat, pública o privada, les servituds que tenen i la possibilitat d'utilització de cadascun d'ells. L'article 17 determina les activitats que s'hi poden dur a terme

- Llei 6/1988, de 30 de març, forestal de Catalunya determina que el consell comarcal pot incidir en la declaració pública o protectora de terrenys forestal, concretament, en l'article 11.
- Llei 9/2008, de 13 de juny, de mobilitat determina que el consell comarcal té competències per elaborar els plans directores de mobilitat, donar suport als plans de mobilitat urbana, i formar part del consell territorial de la mobilitat.

#### **5.2.4.- Competències delegades pels ajuntaments**

El Consell Comarcal de l'Alt Empordà compta amb una macro àrea anomenada de Cooperació i d'Assistència als municipis, en ella s'hi engloba diversos serveis que ofereixen les àrees per a facilitar les tasques que han de dur a terme els Ajuntaments.

La taula 5.2.1. representa totes les competències que els Ajuntaments de la comarca han delegat al Consell Comarcal, en temes de Medi Ambient. Aquests serveis són els següents:

- Recollida de paper, envasos i vidre
- Recollida de vehicles abandonats
- Redacció de plans de protecció civil (alguns Ajuntaments ho encarreguen a la Universitat de Girona i altres ho fan a altres ens)
- Redacció del Pla de delimitació forestal
- Redacció del Pla de Gestió de residus municipal
- Pla d'adequació d'enllumenat
- Instal·lació mini-deixalleries
- Recollida d'animals abandonats
- Campanya re-paper escoles
- Compostatge casolà

La composició municipal de la comarca, marcada per la presència de nombrosos municipis petits, fa necessari estructurar aquests serveis de manera que els Ajuntaments puguin delegar-ho al Consell Comarcal. La majoria d'ells, amb dedicacions no absolutes, tant per part dels polítics com dels secretaris, queden immersos amb les tasques diàries administratives. La delegació de la gestió d'aquests serveis al consell comarcal els proporciona la seguretat d'una gestió acurada i global, no només pel seu municipi sinó pel conjunt de la comarca.

Taula 5.2.1. Competències dels ajuntaments relacionades amb l'àrea de medi ambient delegades al Consell Comarcal

Municipi	Paper	Envasos	Vidre	Recollida de vehicles abandonats	Redacció Plans de protecció civil	Redacció Pla de delimitació forestal	Estat Redacció Pla delimitació forestal	Redacció Pla de gestió de residus municipal	Pla d'adequació d'enllumenat (àrea serveis tècnics)	Xarxa mini-deixalleria	Estat mini-deixalleria	Recollida d'animals abandonats	Escoles Campanya REPAPER	Compostatge Casolà	Adhesions Carta Paisatge
Agullana	si	si	si	no	si	si	ok	SI	si		-	si	si		si
Albanyà	si	si	si	si	UdG	no		SI	si		-	no	-		si
Armentera, l'	si	si	si	si	UdG	no		SI	si	si	construïda	si	-		si
Avinyonet de Puigventós	si	si	si	no	si	si	ok	SI	no	si	Interessats	si	si		si
Bàsacara	si	si	si	no	si	no			no		-	si	si		si
Biure	si	si	si	si	no	si	ok	SI	si	si	construïda	si	si		si
Boadella i les Escaules	si	si	si	no	si	si	ok	SI	no		-	si	si		si
Borrassà	si	si	si	si	si	si		SI	no	si	construïda	no	-	si	si
Cabanelles	si	si	si	si	si	si	ok		si	si	construïda	si	-		-
Cabanes	si	si	si	si	no	no			no	si	En construcció	si	-		si
Cadaqués	si	si	si	si	UdG	no			no		Deix. Municipal	si	-		si
Cantallops	si	si	si	no	si	no		SI	si		-	si	-		si
Capmany	si	si	si	si	si	si		SI	si	si	construïda	si	-		si
Castelló d'Empúries	si	si	si	no	si	no		NO	assessorar		(2)Deix. Municipal	no	si (2)		si
Cistella	si	si	si	no	si	no		SI	si	si	construïda	si	si		-
Colera	si	si	si	si	si	si	ok	SI	si		Interessats	no	-		-
Darnius	si	si	si	no	si	si	ok		si		-	si	-		si
Escala, l'	no	no	no	no	si	no		NO	assessorar		Deix. Municipal	si	-		-
Espolla	si	si	si	si	si	no			si		-	no	-		-
Far d'Empordà, el	si	si	si	si	si	no			no		Interessats	no	-		-
Figueres	no	si	no	no	UdG	no		NO	assessorar		Deix. Municipal	no	si (9)		si
Fortià	si	si	si	si	si	no		SI	si	si	construïda	si	-		si

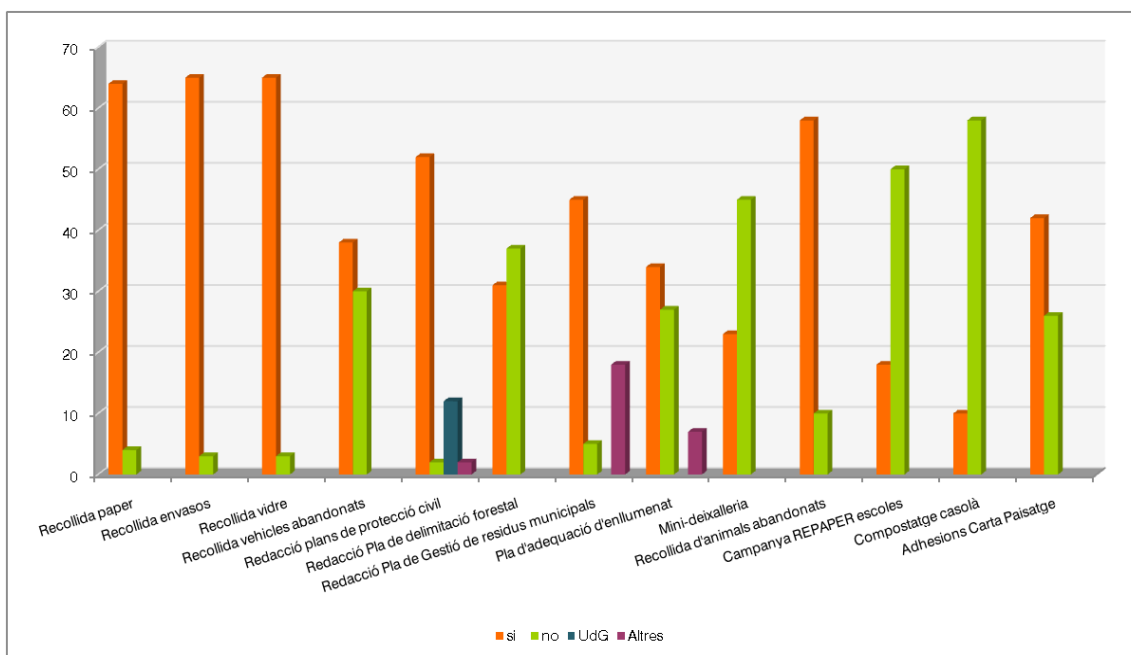
Garrigàs	si	si	si	no	si	no		SI	no		-	si	-	-	
Garriguella	si	si	si	si	si	si	ok	SI	si	si	En construcció	si	-	si	
Jonquera, La	si	si	si	no	UdG	no		SI	assessorar		Deix. Municipal	si	-	si	si
Lladó	si	si	si	si	si	si		SI	si	si	construïda	si	-	si	si
Llançà	si	si	si	no	si	si	ok	SI	assessorar		Deix. Municipal	si	-		si
Llers	si	si	si	no	si	si		SI	no	si	construïda	si	-		si
Maçanet de Cabrenys	si	si	si	no	si	si			si		-	si	si		-
Masarac	si	si	si	no	si	si	ok		no		-	si	-		-
Mollet de Peralada	si	si	si	no	si	no			si		-	si	-		-
Navata	si	si	si	si	UdG	si		SI	no		Deix. Municipal	si	-		si
Ordis	si	si	si	si	si	no		SI	si		-	si	-	si	si
Palau de Santa Eulàlia	si	si	si	no	Altres	si		SI	no		-	no	-		si
Palau- saverdera	si	si	si	si	si	si	ok	SI	no	si	construïda	si	si		-
Pau	si	si	si	si	si	si	ok	SI	si	si	construïda	si	-		si
Pedret i Marzà	si	si	si	si	si	no		SI	si		-	si	-		si
Peralada	si	si	si	si	si	si	ok		si		-	si	si		si
Pont de Molins	si	si	si	si	si	no		SI	si		Interessats	si	-	si	si
Pontós	si	si	si	no	si	si			si		-	si	-		-
Port de la Selva, El	si	si	si	no	si	no			si		Interessats	si	si		-
Portbou	si	si	si	si	UdG	no			si		-	no	si		-
Rabós	si	si	si	si	si	no		SI	si		-	si	-		-
Riumors	si	si	si	si	si	no			si	si	Fortià	si	-	si	si
Roses	no	no	si	no	si	no		NO	assessorar		Deix. Municipal	si	-		si
Sant Climent Sescebes	si	si	si	si	si	si	ok	SI	no		-	si	-		-
Sant Llorenç de la Muga	si	si	si	si	si	si	ok	SI	si	si	En construcció	si	-		si

Sant Miquel de Fluvià	si	si	si	si	si	si			no	si	construïda	si	si	si	-
Sant Mori	si	si	si	no	si	si		SI	no		-	si	-		-
Sant Pere Pescador	si	si	si	si	si	no		SI	no		Interessats	si	-	si	si
Santa Llogaia d'Alguema	si	si	si	si	UdG	no		SI	no		-	si	-		si
Saus, Camallera i Llampalles	si	si	si	no	si	si	ok	SI	no	si	construïda	si	-		-
Selva de Mar, la	si	si	si	si	UdG	no		SI	si	si	En construcció	si	-		-
Siurana	si	si	si	si	UdG	si			no	si	construïda	no	-		si
Terrades	si	si	si	si	si	si	ok	SI	no		-	si	-		si
Torroella de Fluvià	si	si	si	si	si	no		SI	no		-	si	-		-
Vajol, la	si	si	si	no	si	no		SI	si		-	si	-		si
Ventalló	si	si	si	si	si	si	ok	SI	no		Interessats	si	-	si	si
Vilabertran	si	si	si	no	UdG	no		SI	no	si	construïda	si	si		si
Viladamat	si	si	si	no	si	no		SI	si		-	si	-		-
Vilafant	si	si	si	no	si	no		SI	assessorar		-	si	si (2)		si
Vilajuïga	no	no	no	no	Altres	si	ok	NO	si	si	construïda	si	-		-
Vilamacolum	si	si	si	no	si	no		SI	si		-	si	si		si
Vilamalla	si	si	si	si	UdG	no		SI	no	si	construïda	si	-		si
Vilamaniscle	si	si	si	si	si	si	ok	SI	si		-	si	-	si	-
Vilanant	si	si	si	si	si	no		SI	no		Interessats	si	si		-
Vila-sacra	si	si	si	si	si	no			no		-	si	-		si
Vilaür	si	si	si	no	si	no		SI	si		-	si	-		-

Font: Elaboració pròpia

Les dades anteriors queden reflectides en el gràfic 5.2.1. on s'aprecia clarament quins són els serveis amb més municipis adherits i els que menys.

Gràfic 5.2.1. Competències delegades pels ajuntaments a l'àrea de medi ambient, en nombres absoluts



Font: Consell Comarcal de l'Alt Empordà (àrea de Medi Ambient)

Les dades mostren clarament com la recollida de paper, envasos i vidre és el servei on més municipis s'hi ha adherit. Seguidament, la recollida d'animals abandonats, la redacció de Plans de protecció civil i la redacció dels Pla de Gestió de residus municipal, són els serveis que més Ajuntaments tenen delegats al Consell Comarcal.

D'altra banda, el compostatge casolà i la campanya REPAPER de les escoles són els que tenen menys municipis adscrits.

### 5.3.- Coordinació administrativa

Les diferents àrees del Consell Comarcal s'estructuren individualment i presenten una estructura de comunicació pròpia, però d'altra banda existeix una estructura per a totes elles que configura la coordinació administrativa del Consell Comarcal.

Políticament el Consell Comarcal està estructurat en presidència i vicepresidència. Els quatre vicepresidents s'ocupen de gestionar quatre macro àrees que cada una engloba més d'una àrea. Finalment cada àrea està gestionada per un conseller delegat o pel mateix vicepresident.

D'aquesta manera, cada una està formada per un gestor polític: conseller, un cap responsable i els tècnics i/o administratius necessaris per a poder desenvolupar les diferents tasques que es duen a terme dins l'àrea.

D'altra banda la gestió del conjunt del Consell Comarcal recau sobre la figura del gerent que conjuntament amb el secretari i l'interventor realitzen les tasques necessàries per a fer possible el desenvolupament diari del Consell Comarcal.

Entre tots ells existeix una estructura de coordinació. Per una banda hi ha els càrrecs polítiques que es reuneixen cada dimarts al matí prèvia a la reunió de la comissió de Govern. Per altre banda, el gerent fa reunions setmanals amb presidència i s'està establint un calendari de reunions de coordinació per a tots els caps d'àrea, juntament amb presidència per afavorir a la transversalitat de la informació. Aquestes reunions han de servir perquè els caps de les àrees

coneguin quins projectes i feines es duen a terme a les altres àrees i d'aquesta manera donar la possibilitat d'optimitzar recursos.

El conseller responsable de cada àrea es comunica amb el cap tècnic pràcticament a diari ja sigui per telèfon o físicament, depenent una mica de la disponibilitat del conseller. La relació sòl ser àgil, fluïda i constant.

Finalment hi ha l'organització i coordinació dels tècnics i/o administratius que s'estructuren segons les feines i projectes que es desenvolupen a cada àrea, coordinats per el tècnic responsable d'àrea.

#### **5.4.- Gestió ambiental als serveis comarcals**

L'àrea de Medi ambient estructura un seguit de serveis que van dirigits als ajuntament i a les persones. D'altra banda pot també desenvolupar altres serveis encaminats a la gestió ambiental del propi Consell Comarcal.

Serveis com una millora de la gestió ambiental (augmentar l'eficiència de recollida selectiva, reducció del consum d'aigua, minimització de l'ús del paper, minimització del consum d'energia, etc.) o fer un seguiment dels consum de les dependències comarcals podrien ser serveis liderats per l'àrea de Medi Ambient. Tanmateix aquest no és el cas del Consell Comarcal de l'Alt Empordà, que no desenvolupa cap d'aquestes tasques.

#### **5.5.- Òrgans de coordinació i gestió supramunicipals**

La gestió d'una comarca es duu a terme mitjançant la coordinació de diversos òrgans administratius d'àmbit supramunicipal. Dins la gestió ambiental s'hi veuen involucrats el Ministeri de Medi Ambient, la Generalitat de Catalunya, la Diputació de Girona, el Consell d'Iniciatives Locals per al Medi Ambient de les comarques de Girona i el mateix Consell Comarcal. S'ha de tenir en compte que la Generalitat té totes les competències i les ha delegat a diferents organismes per a obtenir una millor gestió territorial.

- El ministeri de Medi Ambient té com a responsabilitat transmetre les disposicions ambientals de la UE, de l'administració de l'Estat i de les diferents Comunitats Autònomes.
- El Departament de Medi Ambient i Habitatge de la Generalitat de Catalunya s'estructura de la següent manera:
- Secretaria General de Medi Ambient i habitatge
- Secretaria d'habitatge
- Direcció General de Polítiques Ambiental i Sostenibilitat
- Direcció General de Qualitat Ambiental
- Direcció General del Medi Natural

D'altra banda hi ha set organismes que depenen del departament:

- Agència Catalana de l'Aigua
- Agència de Residus de Catalunya
- Aigües Ter Llobregat
- Forestal Catalana SA
- Centre de la Propietat Forestal
- Servei Meteorològic de Catalunya

Les competències del Departament de Medi Ambient i Habitatge són establir, d'acord amb les orientacions del Govern, les directives generals de la política de medi ambient, i l'exercici de les competències i funcions en aquest àmbit. Així mateix, assumeix les competències i funcions relatives al control de focus emissors contaminants, que fins al moment exercia el Departament



d'Indústria i energia per mitjà de la Direcció General de Seguretat industrial. I certes competències i funcions, atribuïdes fins aquest moment al Departament d'Agricultura, Ramaderia i Pesca.

- La Diputació de Girona és l'administració supramunicipal que assisteix als ens local i aborda les problemàtiques mediambiental del territori per impulsar solucions eficaces. L'àrea de Medi Ambient assisteix els consistoris en diverses convocatòries d'ajuts i els proveeix d'instruments de planejament sostenible. L'extensió geogràfica d'aquestes eines, així com l'assessorament directe en qualsevol matèria mediambiental, va a càrrec del Consell d'Iniciatives Locals per al Medi Ambient de les comarques gironines (CILMA)
- El Consell d'Iniciatives Locals per al Medi Ambient de les comarques gironines (CILMA) va ser impulsat per la Diputació de Girona i té tres línies bàsiques d'acció:
  - Oferir una metodologia concreta adaptada a les dimensions i necessitats dels ajuntaments gironins.
  - Posar a disposició dels ens locals un fons de finançament per a dur a terme els Plans d'Acció Local per a la sostenibilitat (PALS).
  - Facilitar la participació de tots els ens locals en la definició de les accions estratègiques que s'hauran d'impulsar des de tots els nivells: local, comarcal i regional, amb la participació dels ciutadans.

El CILMA vol ser un consell connectat, oberta, una regió de municipis, emprenedor i mobilitzador de recursos.

- El Consell Comarcal, principalment, realitza diverses tasques orientades al servei de les persones. Alhora, i degut a l'elevat nombre de municipis petits que es componen la comarca, ha volgut donar serveis als ajuntaments petits per a fer-los més fàcil les tasques administratives i poder representar els seus interessos en el conjunt de la comarca.