



Consell Comarcal
de l'Alt Empordà



CONSELL COMARCAL DE L'ALT EMPORDÀ
àrea de **medi ambient**

Per a nous reptes, respostes de futur. **La sostenibilitat, un repte de tots**

EL MODEL TERRITORIAL COMARCAL

Diagnosi estratègica

a) Síntesi de la situació actual

Emmarcament geogràfic i condicionants físics

- Privilegiada localització geogràfica de l'Alt Empordà al ser un important indret de pas que compte amb unes excel·lents comunicacions gràcies al corredor d'infraestructures que creua la comarca de nord a sud.
- Aquesta localització genera una sèrie d'oportunitats econòmiques que s'hauran de gestionar correctament per evitar que sigui un simple territori de pas i millorar la cohesió territorial de la comarca. L'existència de diferents projectes de millora d'infraestructures com el pas del tren de gran velocitat (TGV), la construcció d'un centre intermodal (CIM) i altres millores en la xarxa viària com l'ampliació a un tercer carril de l'AP-7 i el desdoblament de la N-II amb l'A-2, reforcen aquestes potencialitats.
- Les zones de la plana altempordanesa i del litoral s'han convertit en els espais on s'ubiquen la major part de la població i de les activitats econòmiques.

Evolució i moviments demogràfics

- El creixement de la població de l'Alt Empordà, durant els darrers anys, ha estat superior a l'experimentat a les comarques gironines i al conjunt de Catalunya, convertint-se en la tercera comarca gironina més poblada amb el 18,5% dels seus habitants. El creixement ha estat especialment important a partir de l'any 2004.

Àmbit territorial	Població		Variació població 1998-2008	
	1998	2008	Creixement absolut	Creixement relatiu %
Alt Empordà	95.871	135.413	39.542	29,2
Província Girona	543.191	731.864	188.673	25,78
Catalunya	6.147.610	7.364.078	1.216.468	16,52

- Hi ha un gran contrast entre el creixement de població dels principals nuclis urbans de l'àrea urbana de Figueres i del litoral, i la resta dels 60 municipis de l'interior de la comarca de caràcter eminentment rural. En molts d'aquests municipis, especialment els situats en zones de muntanya, l'evolució de la població en els darrers anys ha sigut negativa o han crescut molt poc.
- El gran creixement de població de la comarca durant els darrers anys s'ha donat, principalment, gràcies a l'arribada d'un important nombre d'immigrants, especialment

significant a partir de l'any 2001, amb un nombre molt superior al de persones que emigren de la comarca. Els immigrants procedents de fora de l'estat espanyol han estat els que més han crescut en els darrers anys, convertint-se en el grup d'immigrants més important. El destí de la major part d'aquests nousvinguts s'ha concentrat als municipis turístics del litoral i als principals nuclis de població de la comarca. Concretament, Figueres és el municipi que acull un major nombre d'immigrants, concentrant-se en determinats barris i arribant a suposar el 27% de la seva població resident.

- Els grups d'edats entre 25 i 35 anys són els que més han crescut en nombre de població en els darrers anys, especialment als municipis litorals i a la capital comarcal. Pel que fa a l'envelliment de la població, és als municipis petits i de l'interior on es registren les taxes més elevades.

Distribució de la població en el territori

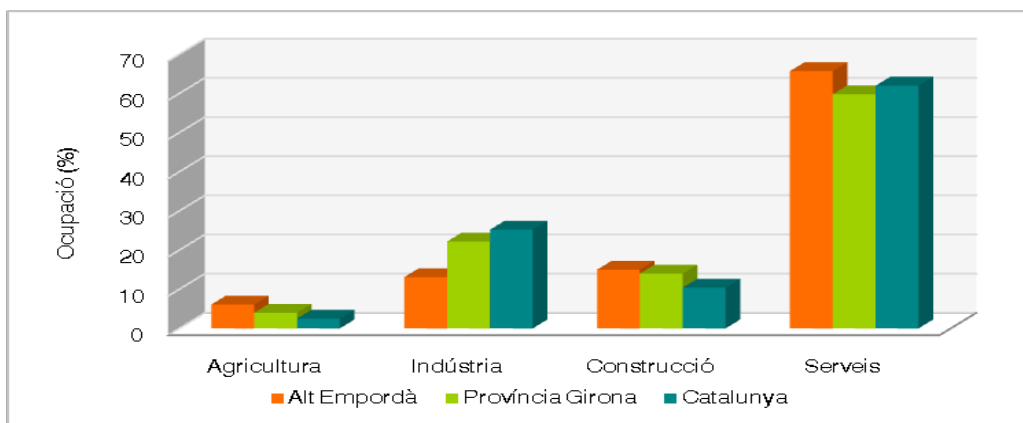
- La major part de la població es troba concentrada en municipis dominats per paràmetres com la litoralitat i la proximitat a la ciutat de Figueres, establint-se un important contrast amb els municipis més rurals de l'interior. En aquest sentit, el 69,5% de la població altempordanesa per l'any 2008 residia en municipis de més de 5.000 habitants (Figueres, Roses, Castelló d'Empúries, l'Escala, Llançà i Vilafant). Si la principal concentració de població té lloc a les grans ciutats, destacat també és el nombre de població ubicada en ciutats mitjanes (43,5% de la població de la comarca).
- El pes de la població estacional de la comarca es concentra en tres municipis turístics del litoral (Castelló d'Empúries, l'Escala i Roses), arribant a ser igual o inclòs superior a la població permanent segons dades del 2003. La presència de segones residències i de places turístiques és molt gran a la comarca, donant mostra d'un important potencial poblacional, que en determinats moments de l'any pot requerir d'una elevada utilització de recursos.

Dinàmica econòmica

- Les xifres sobre macromagnituds econòmiques a l'Alt Empordà indiquen que és una comarca molt dinàmica econòmicament i amb una clara vocació turística, tal i com ho mostra el fet que és la quarta comarca gironina amb el PIB del sector terciari més elevat.
- L'estructura empresarial de l'Alt Empordà està caracteritzada per la important presència d'empreses dedicades als serveis llevat del comerç al detall (44%), seguit de lluny pel comerç al detall (21%) i la construcció (19%), mentre la indústria només representa el 6%. Els serveis també és el sector que ha vist com creava més noves empreses a la comarca durant els darrers anys.
- La presència de grans empreses a la comarca no és molt destacada, havent-hi només nou empreses que facturen, cadascuna d'elles, més de 30 milions d'euros l'any. Aquestes es troben ubicades a l'entorn de la ciutat de Figueres i de l'eix de les grans vies de comunicació de la comarca.

Mercat de treball

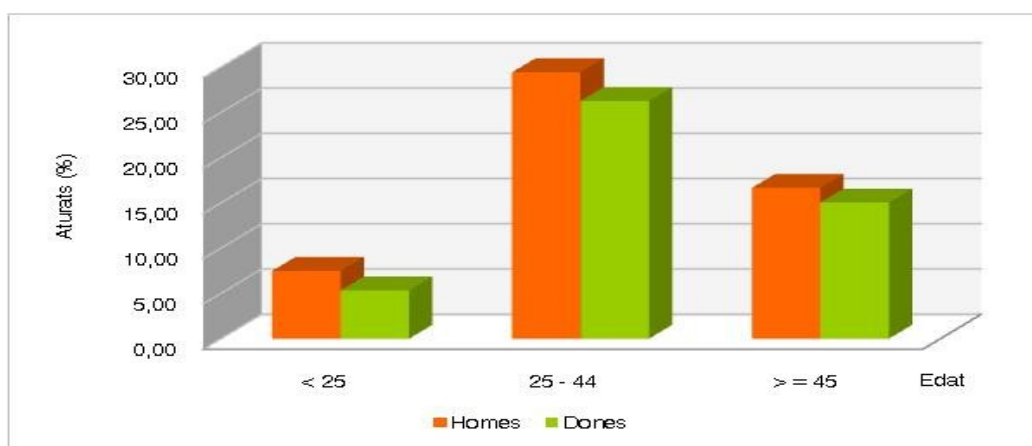
- Dades d'ocupació per grans sectors econòmics (2001):



- Pel que fa al nombre d'afiliats a la Seguretat Social, el sector de la construcció és el que ha patit una davallada més gran a l'Alt Empordà durant els darrers tres anys, fet que ha beneficiat al nombre d'afiliats del sector serveis i de la indústria.

Any	Indústria	Construcció	Serveis
2006	11,70%	17,30%	71%
2007	11,90%	16,80%	71,30%
2008	12,60%	13,50%	73,90%

- El major nombre d'aturats dels darrers anys es localitzen al sector serveis, encara que és la construcció l'activitat que més ha vist créixer el seu nombre a la comarca passant de les 505 persones per l'any 2007 a les 1.145 pel 2008.
- Al desembre de 2008 hi havia a l'Alt Empordà un total de 7.908 aturats i 11.189 demandes d'ocupació. Del total d'aturats, 375 tenien menys de 20 anys, 1.117 es trobaven en edats situades entre 20 i 25 anys, i 1.580 tenien entre 25 i 30 anys. Aquestes xifres la situen com la comarca amb més joves aturats, esdevenint-se un dels principals reptes de futur.

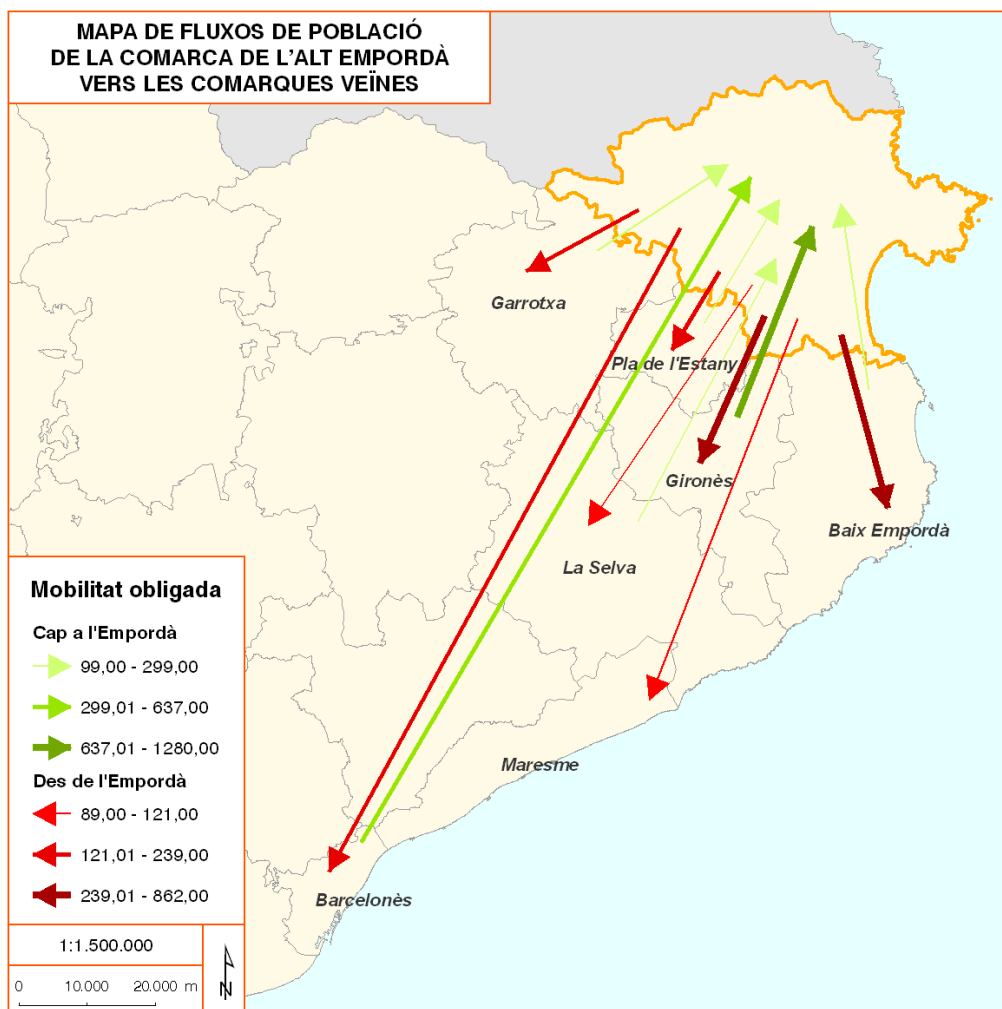


- Els nivells d'atur als municipis de l'Alt Empordà depenen d'un seguit de factors com el grau de litoralitat, la grandària en nombre de població i la proximitat amb la ciutat de Figueres. Per aquest motiu, la ciutat de Figueres és la que presenta un major nombre d'aturats amb el 38,7% de la població activa aturada, seguit de poblacions com: Roses (16,07%), Castelló d'Empúries (9,04%) i l'Escala (6,58%).
- Amb la intenció de frenar el creixement del nombre d'aturats a la comarca, les diferents entitats locals, ajuntaments i el propi Consell Comarcal estan desenvolupant un seguit

de programes amb una important inversió econòmica procedent del Servei d'Ocupació de Catalunya pels anys 2008 i 2009. Els programes desenvolupats són els següents: Programes de Desenvolupament Local, Programes Experimentals en Matèria d'Ocupació, Programes de Qualificació Professional, Programes Mixtos de Formació i Treball, Plans d'Ocupació i Programes d'Orientació Professional.

Mobilitat laboral

- Les poblacions de Figueres, Roses i Castelló d'Empúries formen un triangle molt important pel que fa a la generació de treball i a l'oferta laboral. Contràriament, els municipis amb un saldo negatiu són els que tenen un comportament bàsicament rural o els que tenen una destacada presència de zones residencials.
- La mobilitat interna de la comarca és molt elevada (50% dels desplaçaments es realitzen dins el propi municipi), mentre els desplaçaments cap a altres comarques veïnes és força petit. Aquests fets són indicatius de la importància de l'autocontenció per a la comarca, tendència s'ha anat modificant lleugerament als darrers anys amb l'arribada i la sortida d'un major nombre de treballadors a fora de la comarca. L'Alt Empordà és la comarca gironina amb l'índex d'autocontenció més alt de les comarques gironines.
- En la mobilitat intermunicipal de la comarca el transport privat és el dominant, mentre el transport col·lectiu per als desplaçaments entre municipis és molt feble i sobretot destinat al transport escolar. Un altre factor que cal considerar per la mobilitat obligada de la comarca és la presència de la ciutat de Girona, qui exerceix una atractivitat relativament baixa amb menys d'un 10% dels desplaçaments totals generats pels municipis.



Autoritzacions i llicències ambientals

- L'Alt Empordà presenta un destacat nombre d'activitats que disposen d'autoritzacions ambientals, i sobretot de llicències ambientals. 43 municipis disposen almenys d'una autorització ambiental, per sumar plegats un total de 114 a tota la comarca. El nombre de llicències ambientals a la comarca és superior amb un total de 262, repartides per 50 municipis.

Instruments de gestió ambiental per a les empreses

- A la comarca de l'Alt Empordà hi ha un total de nou empreses que tenen implantat un Sistema de Gestió Ambiental EMAS, cinc dels quals són càmpings. D'aquests cinc càmpings, tres també tenen implantada la norma ISO 14001.
- Al conjunt de la comarca de l'Alt Empordà hi ha un total de set empreses que disposen d'un Distintiu de Garantia de Qualitat Ambiental, mentre que d'Etiquetes ecològiques de la Unió Europea no n'hi ha cap.

Cohesió territorial

- Existeix una clara influència de Figueres sobre la resta de la comarca, convertint-se en el centre de referència i de creixement urbanístic, poblacional i d'activitats, acaparant

una important concentració d'infraestructures i serveis respecte al conjunt de la comarca.

- Els principals eixos de comunicació sobre els quals s'estructura la comarca són la carretera Nacional N-II, l'autopista AP-7, la properament desdoblada autovia, així com el futur traçat del Tren de Gran Velocitat amb ample internacional, o el ferrocarril transversal de Catalunya.
- A la comarca de l'Alt Empordà no hi ha nuclis habitats mal comunicats, si bé és cert que en alguns casos caldria millorar l'estat d'algunes carreteres i solucionar els problemes de trànsit a l'estiu.
- Existeix una escassa dotació de transport públic entre les principals poblacions i els municipis més petits i de l'interior, fet que dificulta molt la mobilitat interna. Darrerament s'estan fent millores en aquest sentit, especialment amb l'augment de la freqüència de transport públic entre els principals nuclis de la comarca com: el servei Roses – Figueres per Castelló d'Empúries i per Vilajuïga o el servei entre el Port de la Selva i Figueres.
- El proper traçat del TGV que creuarà la comarca de l'Alt Empordà per l'oest de Figueres, provocarà un fort impacte en el servei de transport convencional de passatgers. De la mateixa manera, altres millores en el transport ferroviari representen una excel·lent oportunitat per la comarca per a millorar la seva cohesió i el seu dinamisme econòmic, en una territori on encara existeixen barreres de mobilitat que distancien diversos nuclis de la comarca.
- Manca d'un pla de mobilitat sostenible a la comarca de l'Alt Empordà. Referent a mobilitat, la comarca únicament disposa del Pla Director de l'Alt Empordà on ja es fa esment d'aquesta qüestió. Per una altra banda, la proposta per a una mobilitat sostenible més important a la comarca en els propers anys ve de mans de la xarxa mediambiental de l'àrea urbana de Figueres que està desenvolupant un projecte que permetrà, a l'entorn dels anys 2019-2020, instal·lar un servei de transport públic interurbà més sostenible entre disset municipis de l'àrea urbana de Figueres, amb una major freqüència del pas d'autobusos, amb més connexions entre tots els pobles i amb una xarxa de carrils bici que permetin reduir el trànsit de vehicles que diàriament es desplacen per aquesta àrea.

b) Diagnosi comarcal

1. Oportunitat de desenvolupament territorial

La privilegiada localització de l'Alt Empordà i els projectes d'infraestructures previstos pels propers anys, ofereixen una excel·lent oportunitat per al desenvolupament econòmic i la cohesió territorial de la comarca.

2. Important creixement demogràfic entre els anys 2004 i 2008

L'elevat creixement de població durant aquest període, amb un total de 39.542 nous empadronats a la comarca, ha suposat un creixement relatiu de la població del 29,2%, situant-se molt per sobre de les mitjanes de creixement de les comarques gironines i del conjunt de Catalunya. Aquesta evolució ha estat deguda fonamentalment a l'arribada d'un important contingent d'immigrants, principalment de fora de l'estat espanyol, i que s'han assentat ens els principals nuclis urbans de la comarca com Figueres.

3. Despoblament o estancament de població en molts municipis rurals

Existeix un gran contrast entre el creixement de població dels principals nuclis urbans a l'entorn de Figueres i la franja litoral, amb la resta de 60 municipis de l'interior de la comarca de caràcter eminentment rural, on la població ha crescut molt poc o, en alguns casos, ha disminuït.

4. Distribució desigual de la població pel territori

La major part de la població de la comarca es troba concentrada a l'àrea urbana de Figueres i als principals nuclis turístics del litoral. Els municipis de Figueres, Roses, Castelló d'Empúries, l'Escala, Llançà i Vilafant, tots ells amb una població de més de 5.000 habitants, acullen el 69,5% de la població altempordanesa. Destacada també és la població ubicada en ciutats mitjanes (43,5%).

5. Destacat pes de la població estacional als tres principals municipis turístics del litoral

Castelló d'Empúries, l'Escala i Roses presenten una població estacional que, en determinades èpoques de l'any, pot ser igual o inclòs superior a la població resident permanent. Aquest fet es degut a una important oferta d'allotjaments turístics i a la presència d'un nombre important de segones residències.

6. L'activitat terciària com a principal motor econòmic de l'Alt Empordà

Els xifres macroeconòmiques de l'Alt Empordà la defineixen com una comarca molt dinàmica econòmicament amb un PIB del sector terciari molt elevat i amb una estructura empresarial que situa als serveis, llevat del comerç al detall, com la principal amb un 44% de les empreses existents a la comarca, seguit pel comerç al detall amb el 21% i la construcció, en plena crisi, amb el 19%.

Les característiques del teixit empresarial està dominat per empreses mitjanes i petites, mentre la presència de grans empreses no és molt important. Només hi ha 9 empreses que facturem més de 30 milions d'euros a l'any, situades totes elles a l'entorn de Figueres i del corredor d'infraestructures de la comarca. Aquest fet genera una major competència empresarial i més resistència davant situacions de crisi d'una determinada activitat.

7. Màxims nivells d'ocupació i atur pel sector serveis

El sector serveis és, amb molta claredat, el que presenta una major nombre de treballadors, fet que s'ha vist beneficiat per la davallada dels darrers anys d'altres sectors econòmics importants per la comarca com la construcció i l'activitat agrària.

De la mateixa manera, el sector serveis és el que presenta un major nombre d'aturats al conjunt de la comarca, encara que és la construcció la que ha vist créixer més el seu nombre d'aturats en els darrers dos anys, passant de les 505 persones per l'any 2007 a les 1.145 pel 2008.

8. Importants nivells d'atur pels grups de joves de la comarca i programes d'actuació

Els grups de joves entre 20 i 25 anys i entre 25 i 30 anys, acullen una bona part dels aturats de la comarca per l'any 2008 (34,1%), xifra que el converteix en un dels principals problemes i reptes socials de la comarca pels propers anys.

Per a posar fre a aquesta tendència negativa amb el nombre total d'aturats, s'estan desenvolupant diferents programes que compten amb una important inversió econòmica per part de les diferents entitats locals, ajuntaments i el propi Consell Comarcal de l'Alt Empordà.

9. Important mobilitat interna de la comarca

El 50% dels desplaçaments es produeixen dins la mateixa comarca, majoritàriament en el triangle format pels municipis de Figueres, Roses i Castelló d'Empúries. Aquestes dades són una mostra de l'elevada autocontenció de la comarca, la més elevada de les comarques gironines, malgrat en els darrers anys s'ha anat reduint lleugerament amb un augment dels desplaçaments cap a fora de la comarca.

10. Importància del transport privat i pes poc significant del transport públic

Els transport col·lectiu i públic continua estan en un segon pla, molt per darrere del transport privat que és el majoritari, especialment en els desplaçaments entre els municipis de la comarca i amb altres comarques veïnes.

Tot i les darreres millores, la dotació de transport públic entre els principals nuclis i els més petits és escassa, fet que dificulta molt la mobilitat interna amb importants barreres de mobilitat que distancien diversos nuclis de la comarca.

11. Manca d'un pla de mobilitat sostenible a l'Alt Empordà

Els únics plans que fan referència a la mobilitat de la comarca és el Pla Director de l'Alt Empordà i la proposta de mobilitat sostenible desenvolupada per la Xarxa Mediambiental de l'àrea urbana de Figueres, on s'inclouen 17 municipis altempordanesos. Malgrat aquests, falta un pla de mobilitat sostenible pel conjunt de la comarca que resolgui la problemàtica de molts nuclis amb una comunicació més problemàtica.

c) Diagnosi estratègica. Detecció de punts forts i punts febles

PUNTS FORTS	PUNTS DÈBILS
↑ Concentració d'un 69,5% de la població altempordanesa a l'àrea urbana de Figueres i als principals nuclis turístics del litoral.	↓ Augment de les problemàtiques socials com a conseqüència de l'arribada d'un contingent destacat de població immigrant
↑ Paper destacat de la població estacional en el desenvolupament econòmic de la comarca.	↓ Regressió demogràfica i envelliment de la població de molts nuclis rurals de la comarca.
↑ Presència d'un sector terciari molt potent que actua com a principal motor econòmic de la comarca.	↓ Dificultats en la previsió dels recursos necessaris per satisfer a una important població estacional que causa un destacat impacte ambiental.
↑ Teixit empresarial dominat per empreses mitjanes i petites, amb un nombre força reduït de grans empreses.	↓ Els grups de joves és un dels més afectats per les elevades taxes d'atur a la comarca.
↑ Presència d'un destacat nombre de projectes encaminats a canviar la tendència del creixement del nombre d'aturats	↓ Deficient dotació de transport públic que propicia un important pes del transport privat en els desplaçaments dins i fora de la comarca.
↑ Elevat nivell d'autosuficiència en la generació d'ocupació.	↓ Manca d'un Pla de Mobilitat Sostenible a l'Alt Empordà

OPORTUNITATS	AMENACES
↑ Noves oportunitats generades per les importants millores en el corredor d'infraestructures que creua la comarca.	↓ Impacte paisatgístic i ambiental generat pel sobredimensionament de les infraestructures previstes.
	↓ Manca de serveis en molts nuclis rurals com a conseqüència de la regressió demogràfica i l'envelliment de les seves poblacions.
	↓ Retrocés d'activitats tradicionals com l'agricultura, la ramaderia i la construcció que causen una disminució de la diversificació econòmica.
	↓ Problemàtica generada per l'augment de l'atur i l'acabament en massa de les cobertures pel 2010 per a molts dels aturats actuals.