

**20  
14**

**ÀREA DELS  
SERVEIS TÈCNICS**

**MEMÒRIA ANUAL**



**Consell Comarcal  
de l'Alt Empordà**

L'Àrea de serveis tècnics està ubicada al tercer pis de la seu del Consell Comarcal de l'Alt Empordà i la forma un equip de tècnics al servei dels ajuntaments de la comarca.

Aquesta àrea és l'encarregada de dur a terme els projectes i les direccions d'obres, els plans especials urbanístics d'identificació i regulació de masies i cases rurals, i les tasques pròpies d'una àrea que treballa amb la intenció d'adequar, planejar, cuidar i respectar el territori segons les sol·licituds dels ajuntaments que ho requereixin.

Aquest equip tècnic el formen una arquitecta cap d'àrea, un arquitecte tècnic, un enginyer tècnic, dos delineants i una auxiliar administrativa.

L'Àrea de serveis tècnics, a més, disposa d'una oficina local d'habitatge la qual du a terme les tasques delegades des de l'Agència de l'Habitatge de Catalunya, mitjançant un conveni entre la Generalitat i el propi Consell. Aquesta oficina la integra un equip tècnic format per una tècnica d'habitatge coordinadora del servei, una tècnica d'habitatge, una arquitecta tècnica i dos auxiliars administratius. Aquest servei té com a finalitat principal assegurar la màxima cobertura territorial en la prestació dels serveis de gestió d'ajuts relacionades amb l'habitatge i facilitar la proximitat de les gestions amb la ciutadania.

## DESCRIPCIÓ DE LES FEINES DUTES A TERME

### Programa d'assistència tècnica

Consisteix en la redacció de projectes que els ajuntaments sol·liciten en els Programes d'assistència tècnica que es convoquen anualment.

Es tracta de projectes que poden ser tant d'edificació de nova planta, com rehabilitació, projectes d'espais públics o pavimentacions de vies urbanes, i també projectes d'infraestructures i instal·lacions de serveis.

Durant el 2014 s'han redactat els projectes i també les memòries valorades que a continuació s'anomenen en els municipis següents:

MUNICIPIS	PROJECTES
Bàscara	Ampliació del cementiri municipal
Cantallops	Reparació del ferm, formació de cunetes i mesures de seguretat al camí dels Roures
Cistella	Renovació dels serveis existents i pavimentació dels carrers del nucli
Llers	Modificat del projecte de Canvi d'ubicació de l'entrada al cementiri municipal
Llers	Remodelació de la xarxa d'aigua potable del Poble Nou
Ordis	Modificat del projecte d'Ordenació de l'espai públic "Els jardins"
Pau	Portada d'aigua als masos
Pau	Consolidació estructural de l'Edifici d'equipaments municipals del carrer St. Pere, 2
Pont de Molins	Condicionament del local polivalent. Fase 1. Adequació de la pista poliesportiva (memòria valorada)
Sant Mori	Modificat del projecte de Soterrament parcial de les línies aèries del cas urbà
Saus	Modificat del projecte de Canonada d'aigua per unir subministres municipals entre els pobles de Camallera i Llampaias
Terrades	Tractament d'aigua potable
Ventalló	Annex al projecte de Reforma interior de l'Ajuntament
Ventalló	Construcció d'un porxo a la llar d'infants municipal



Vilafant	Llar d'infants municipal (projecte bàsic)
Vilantant	Reforma de la planta baixa dels «Estudis» per equipament municipal. Fase 1
Vilantant	Reforma de la planta baixa dels «Estudis» per equipament municipal. Fase 2
Vilantant	Annex al projecte de la planta baixa dels «Estudis» per equipament municipal.
CCAE	TREBALLS PROPIS
Figueres	Buc d'assaig a l'Àrea de Joventut del CCAE

### Direccions d'obres

Durant aquest any, s'han fet les obres següents:

Biure	Reforma de l'enllumenat públic, Fase 1
Figueres	Buc d'assaig a l'Àrea de Joventut del CCAE
Masarac	Camí del cementiri
Ventalló	Porxo a la llar d'infants municipal (obra no finalitzada)

### Aixecament d'edificis

Com a punt de partida per a la redacció dels projectes sol·licitats hem fet els corresponents aixecaments dels edificis i la posterior delineació de plànols d'estat actual. Concretament, han estat les següents:

Bàscara	Cementiri municipal
Pau	Edifici del carrer Sant Pere, 2

### Plànols topogràfics

Hi ha projectes que requereixen uns plànols topogràfics com a punt de partida per a la seva redacció. Durant el 2014, s'han fet els següents:

Vilantant	Espai annex a l'edifici dels «Estudis»
-----------	--

### Abastament d'aigua

Amb aquest servei es dona suport a alguns municipis per facilitar l'execució de les seves competències en abastament d'aigua a les seves poblacions optimitzant així els recursos. Aquest servei és de titularitat municipal, si bé el Consell n'efectua la gestió amb els mitjans propis del servei o aquells dels que s'hagi dotat.

Es gestiona l'extracció, el tractament i la distribució de l'aigua de tres xarxes:

#### - Xarxa d'abastament de l'Albera.

Des de l'any 2000 es gestiona l'abastament d'aigua en alta d'Agullana, Capmany, la Jonquera, Masarac, Mollet de Peralada, Sant Climent Sescebes, Espolla i la xarxa de la Mancomunitat dels municipis de Garriguella, Vilajuïga, Pau, Palau-saverdera i Pedret i Marzà.

#### - Xarxa d'abastament de l'Estela.

Des de l'any 2004 el Consell gestiona aquest servei als municipis de Navata, Lladó, Cistella i Vilantant (nucli de Taravaus)

**- Xarxa d'abastament del Fluvià.**

Des de l'any 2004 el Consell gestiona el servei d'abastament d'aigua en alta als municipis de Viladamat i Ventalló ens els seus veinats de Saldet, Can Jordi, Montiró, Pelacalç i Mas Gros.

**Consums de les tres xarxes:**

Xarxa	Consum 2014
Xarxa de l'Albera	647.765 m3
Xarxa de l'Estela	53.766 m3
Xarxa del Fluvià	83.196 m3
Consum total	784.727 m3

**Redacció de Plans d'autoprotecció (PAU)**

S'han redactat 6 Plans d'autoprotecció per a les llars d'infants públiques dels municipis següents:

Bàsca	PAU Llar d'infants "La Baldufa"
Llançà	PAU Llar d'infants "El Patinet"
Llers	PAU Llar d'infants "Els Xiquets"
Navata	PAU Llar d'infants "Els Belluguets"
Peralada	PAU Llar d'infants "Orlina"
Sant Pere Pescador	PAU Llar d'infants "El Petit Llagut"

**Col·laboracions amb altres entitats.**

Amb menys freqüència es duen a terme treballs de col·laboració amb algun ajuntament o institució que ho requereixi. Aquest any han estat els següents:

La revisió de plànols topogràfics 1:25.000 pel que fa a la informació associada a la xarxa de camins, segons conveni entre l'Institut cartogràfic de Catalunya i el Consell Comarcal.

**Fiscalització PUOSC.**

Des de serveis tècnics s'han fiscalitzat diverses obres incloses en el Pla únic d'obres i serveis de Catalunya (PUOSC) i que han estat iniciades durant aquest any a la comarca. Concretament, es tracta de les següents:

MUNICIPI	TÍTOL PROJECTE
Agullana	Rehabilitació dels carrers de l'entorn de l'església
Biure	Reforma enllumenat públic de Biure, fase 1
Boadella d'Empordà	Construcció de la casa consistorial de Boadella i les Escaules
Cabanelles	Condicionament de la casa de la vila
Castelló d'Empúries	Llar d'infants d'Empuriabrava
Cistella	Pavimentació d'uns trams dels camins de Vilaritg i Cistella
El Far d'Empordà	Dinamització econòmica de l'entorn del centre d'estudi i interpretació del paisatge
Espolla	Renovació de la xarxa de distribució de l'aigua potable sector sud-est



Figueres	Reurbanització del passeig Nou, fase 1
Garrigàs	Reforma, consolidació i millora del cementiri municipal d'Arenys d'Empordà.
L'Escala	Adequació d'un local per sala polivalent.
Masarac	Adequació del centre civic de Masarac i del cc de Vilarnadal
Mancomunitat aigües Garriguella, Vilajuïga, Pau, Palau-saverdera	Adequació xarxa d'abastament d'aigua i sanejament a Vilajuïga i Pau, fase 1
Ordis	Urbanització de la Plaça de l'Església i accessos, 2 <sup>n</sup> desglossat, modificat de la 2 <sup>a</sup> fase.
Palau-saverdera	Millora dels serveis urbans i condicionament d'àrees públiques
Pedret i Marzà	Pavimentació i soterrament de serveis al nucli de Pedret
Peralada	Arranjament de carrers i soterrament de serveis a Vilanova
Pont de Molins	Restauració del local Nova Harmonia, fase 2
Port de la Selva, El	Urbanització i remodelació dels carrers del casc històric del Port de la Selva
Roses	Reurbanització de diversos carrers al casc antic entre l'àmbit del pla de barris i el front de mar
Roses	Substitució del col·lector de clavegueram del carrer de la Punta Falconera
Torroella de Fluvià	Condicionament de carrers, fase 2
Ventalló	Edifici per a consultori local
Vilajuïga	Millora i adequació de l'ús peatonal i eficiència energètica del nucli antic.
Vilamaniscle	Pavimentació i soterrament dels encreuaments de serveis, fase 1

TOTAL..... 25 OBRES FISCALITZADES

## Planejament.

S'ha continuat amb la redacció del text normatiu i de plànols del Pla d'ordenació urbanística municipal (POUM) d'Albanyà per a la seva aprovació provisional.

## Col·laboració amb altres àrees del Consell.

### - Àrea de **turisme**:

- S'ha col·laborat amb el disseny dels tríptics per a 12 rutes d'itinerància i diversos dissenys per fulletons de l'àrea.
- S'ha col·laborat en el projecte de la creació de la "Marca Empordà"

### - Àrea de **Medi Ambient**: Amb l'Àrea de medi ambient s'ha col·laborat periòdicament en:

- La delimitació de Plans de protecció civil
- Delineació de plànols de situació i d'emplaçament del municipis objectes de PAES

### - Àrea de **Serveis Socials**:

- Participació en disseny de plafons i cartells per a la Fira de la gent gran a Figueres.

- Participació en el disseny i muntatge de l'exposició de la festa del voluntariat
- Disseny de diversos cartells, rètols i fulletons dels diferents actes i programes que s'han dut a terme.

- Àrea **d'Ensenyament**: Delineació del plànol comarcal de les rutes del transport escolar de l'Alt Empordà.

- Àrea **Cultura**: Participació en disseny de cartell i muntatge de la XI Marató literària de l'Alt Empordà (75<sup>e</sup> aniversari de l'exili republicà de 1939)

- Altres **àrees**: A nivell general es duen a terme mapes, caràtules, portades, cartells, tríptics i rètols amb diferents continguts per les àrees que ho requereixin.

### **Pàgina web:**

Des dels serveis tècnics s'han dut a terme les tasques periòdiques relatives al disseny i a la gestió de continguts de la pàgina web pròpia del Consell.

### **Participació en la Comissió tècnica d'avaluació ambiental.**

Hi ha dos tècnics de l'equip que participen a les dues comissions mensuals.

### **Consultes tècniques sobre expedients de llicència ambiental.**

S'han atès consultes tècniques referents a expedients de llicència ambiental informats en la Comissió tècnica d'avaluació ambiental i referents al procediment d'altres expedients.

### **Coordinació tècnica**

amb el servei integral de prevenció de riscos laborals del Consell Comarcal.

### **Auditories energètiques**

S'ha dut a terme una prova pilot amb l'edifici de la llar d'infants municipal de Ventalló.

### **Col·laboració amb l'Agència Comarcal de l'Energia**

en aspectes tècnics i d'eficiència energètica i de comptabilització de consums elèctrics.

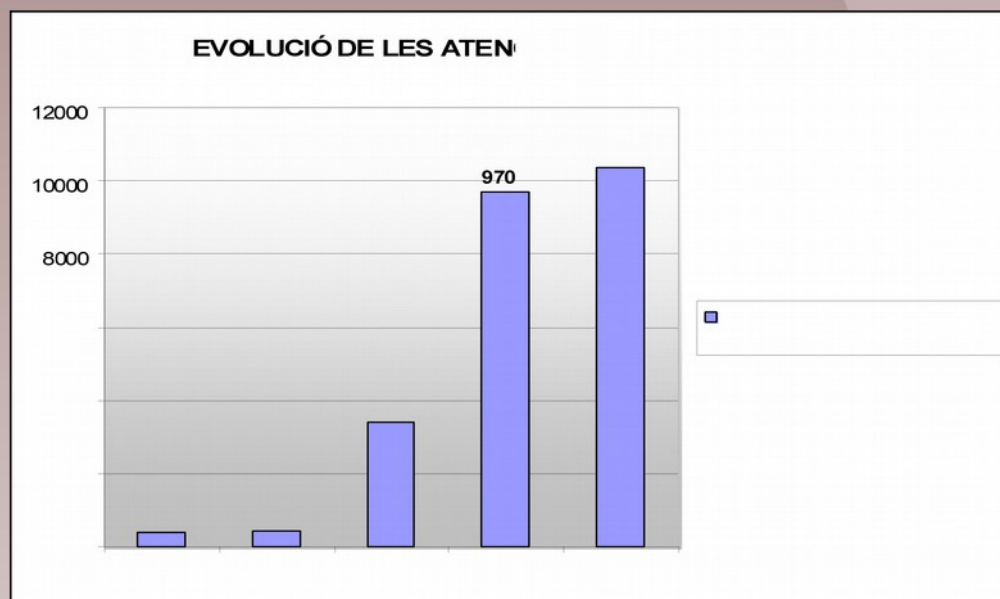


## OFICINA LOCAL D'HABITATGE

A principis de 2012 es varen iniciar les negociacions per mancomunar els serveis d'habitatge per tal de donar una cobertura a nivell comarcal. Per tal de realitzar una transició el més àgil possible, el Consell Comarcal de l'Alt Empordà, conjuntament amb la Generalitat de Catalunya, van signar un conveni al maig del 2012, essent aquesta data quan entrà en funcionament la Oficina Local d'Habitatge, el qual ha permès oferir els serveis a nivell comarcal.

A continuació es detalla gràficament l'evolució de la OLH, amb la realització de les tasques delegades des de l'Agència de l'Habitatge de Catalunya a través de la signatura del conveni anteriorment esmentat.

En el gràfic, hem inclòs els diferents tipus d'atencions, ja siguin telefòniques, presencials, mitjançant correu electrònic,....etc.



Tot seguit us relacionem els serveis que actualment s'ofereixen des de l'Oficina Local d'Habitatge (OLH):

### Gestions delegades a la OLH a través del conveni signat al mes de maig amb l'agència de l'habitatge de Catalunya.

**Prestacions permanents per al pagament del lloguer (renovació):** Es un ajut econòmic a fons perdut d'import entre 20 i 240€ mensuals per fer front al pagament del lloguer de les unitats de convivència que tinguin ingressos baixos o moderats, a qui el cost de l'habitatge pot situar en risc d'exclusió social residencial, amb especial atenció a les famílies monoparentals i dones en situació de violència de gènere.

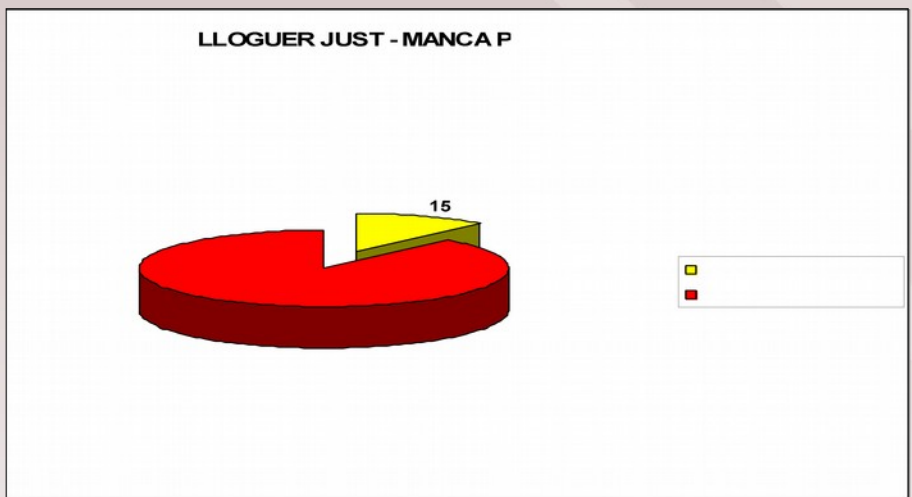
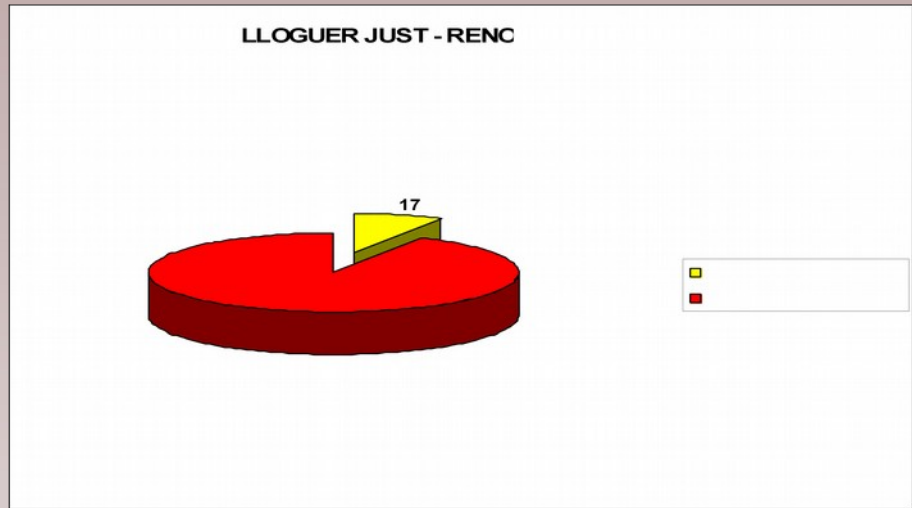
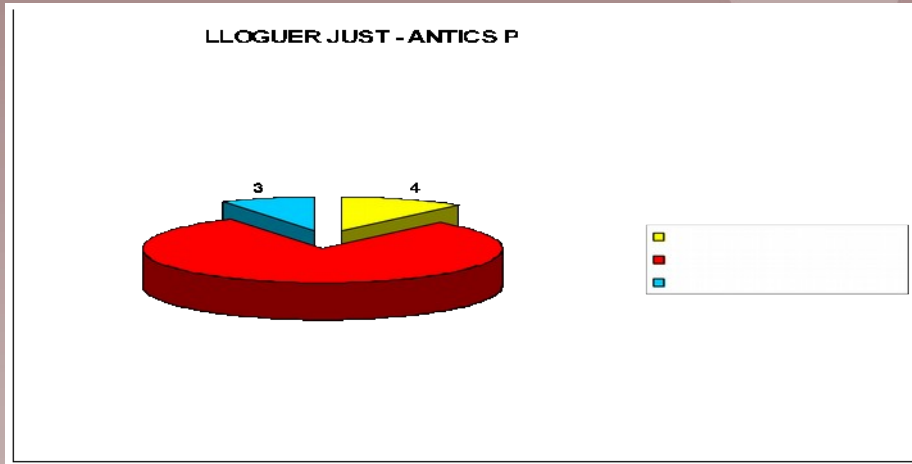
Aquesta prestació va **dirigida a les persones que tenen concedida la prestació** per al pagament del lloguer (prestació aprovada per l'Agència de l'Habitatge de Catalunya l'any 2011) podien gaudir-ne l'any 2012, l'any 2013 i l'any 2014 si continuaven complint els requisits.

En el següent gràfic, podem veure la resolució dels expedients que tenien dret a renovar la prestació aquest 2014 (antics perceptors i manca pressupost), sempre i quan seguissin complint els requisits i ho vinguessin a acreditar dins el període establert (des del 28 d'abril fins el 13 de juny 2014).

**Noves prestacions permanents per al pagament del lloguer:** És una convocatòria en règim de dret de concurrència competitiva que té les mateixes característiques que les prestacions permanents tramitades al 2009, però l'import de concessió de l'ajut a fons perdut és entre 20 i 200€ mensuals per front al pagament de lloguer.

Aquesta prestació és incompatible amb la prestació de la Renda Bàsica d'Emancipació (RBE per a joves entre 22 i 30 anys) i amb les prestacions econòmiques d'especial urgència. S'han tramitat un total de **376 sol·licituds** de les quals, actualment **226 expedients** ja estan en **Resolució favorable**. **Del total d'expedients, 32 corresponen a expedients GLJ (majors de 65 anys), 215 a expedients GLR (renovats del 2013) i 129 a expedients GLN (manca pressupost 2013)**. Això vol dir que cobraran la prestació sempre i quan demostrin que estan al corrent de pagament del lloguer, i han realitzat el pagament per mitjà d'una entitat financera, i/o de l'administrador en el cas dels GLN.

Hi ha un nombre d'expedients ens **No compleix requisits**, (**36 expedients**) ja sigui perquè no varen venir a renovar l'ajut, se'ls va requerir documentació i no la van aportar dins de termini, o perquè no complien algun dels requisits (ingressos superiors a 1'5 IRSC, renda lloguer superior a 450€, i en alguns casos ens hem trobat que l'import de lloguer determinat per el lloguer just és superior al que paguen actualment).





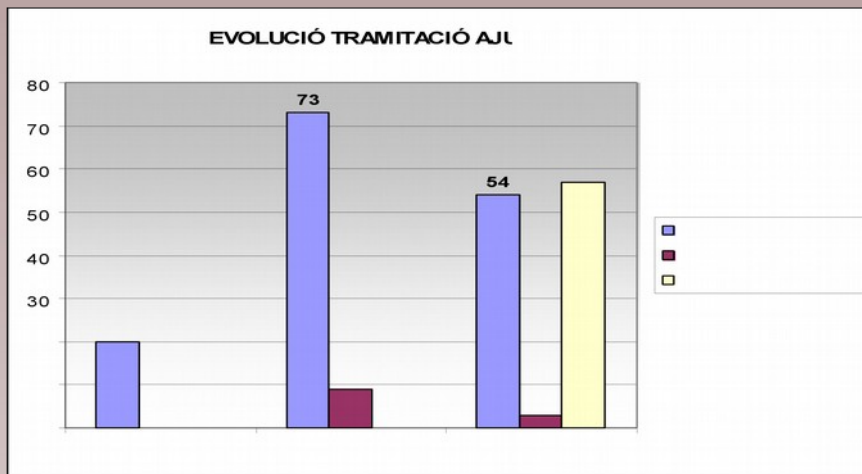


**Ajuts personalitzats d'especial urgència** Aquests tipus d'ajuts són per garantir l'habitatge a les persones amb dificultats greus per pagar el lloguer, o les quotes d'amortització hipotecària o, que han perdut el seu habitatge a causa d'una execució hipotecària o, que en la seva unitat de convivència, com a mínim un dels membres consta inscrit a l'atur, amb recerca activa de feina, per un període mínim d'un any.

Aquestes prestacions econòmiques són a fons perdut, de caràcter personal i s'atorguen en situacions d'especial urgència.

La finalitat principal de les prestacions és evitar el desnonament judicial per impagament del lloguer, o d'embargament de l'habitatge per impagament de quotes hipotecàries, i possibilitar la permanència continuada de la persona sol·licitant i de la seva unitat de convivència a l'habitatge.

En el següent gràfic, podem veure l'evolució del tràmit d'aquest ajut, i com la situació a causa de la situació socioeconòmica actual cada vegada hi ha més unitats de convivència que certs mesos no han pogut fer front al pagament de la renda del lloguer, o de la quota hipotecària, i com d'altres s'han quedat sense el seu habitatge habitual i permanent a causa d'un desnonament o d'una execució hipotecària, i demanen l'ajut per poder fer front a l'accés d'un altre habitatge.



**Renda bàsica d'emancipació És una prestació del Ministeri de la Vivienda adreçada als joves d'entre 22 i 30 anys (la prestació s'interromp quan es compleixen els 30 anys, s'han percebut 48 mensualitats o es deixa de complir algun dels requisits).**

És incompatible amb la Prestació permanent per al pagament del lloguer que atorga la Generalitat de Catalunya.

Arran de les diverses modificacions que tot seguit us detallem, actualment només es gestionen incidències, i altres canvis dels sol·licitants que tenen resolució favorable anterior a 01 de gener de 2012.

Real Decreto-ley 20/2011, de 30 de diciembre, de medidas urgentes en materia presupuestaria, tributaria y financiera para la corrección del déficit público.

**“DISPOSICIONES DEROGATORIAS**

Primera. Derogación del Real Decreto 1472/2007, de 2 noviembre.

Se deroga el Real Decreto 1472/2007, de 2 de noviembre, por el que se regula la renta básica de emancipación a los jóvenes.

Los beneficiarios que tengan reconocido el derecho a la renta básica de emancipación al amparo de lo dispuesto en el citado real decreto continuarán disfrutando de dicho derecho en las condiciones establecidas en la norma que se deroga y de acuerdo con los términos de la resolución de su reconocimiento.

Excepcionalmente, podrán ser beneficiarios del derecho a la renta básica de emancipación quienes lo hubieran solicitado a 31 de diciembre de 2011 y siempre que cumplan a dicha fecha los requisitos contemplados en la norma que se deroga, y en los términos que se establezca en la resolución de su reconocimiento.”

Real Decreto-ley 20/2012, de 30 de julio, las condiciones establecidas en la resolución del reconocimiento del derecho a la renta básica de emancipación han sido modificadas.

**“Artículo 36. Renta básica de emancipación.**

1. A partir de la entrada en vigor de este Real Decreto-ley, la cuantía mensual de la ayuda para facilitar el pago de los gastos relacionados con el alquiler de la vivienda habitual, prevista en el artículo 3.1.a) del Real Decreto 1472/2007, por el que se regula la renta básica de emancipación, en los términos previstos en el Real Decreto-Ley 20/2011, de 30 de diciembre, de medidas urgentes en materia presupuestaria, tributaria y financiera para la corrección del déficit público, será de 147 euros.

Así mismo, los beneficiarios cuya resolución se haya extinguido por alguna de las causas establecidas legamente, no podrán reanudar el derecho acreditando el cumplimiento actual de los requisitos requeridos para su reconocimiento aunque no hubieran agotado anteriormente el período máximo previsto. De igual manera, no tendrán derecho al cobro de la ayuda aquellas solicitudes que habiéndose presentado con anterioridad al 31 de diciembre de 2011 no hayan obtenido resolución favorable o no haya sido comunicada al Ministerio de Fomento con anterioridad a la entrada en vigor del presente Real Decreto-ley.

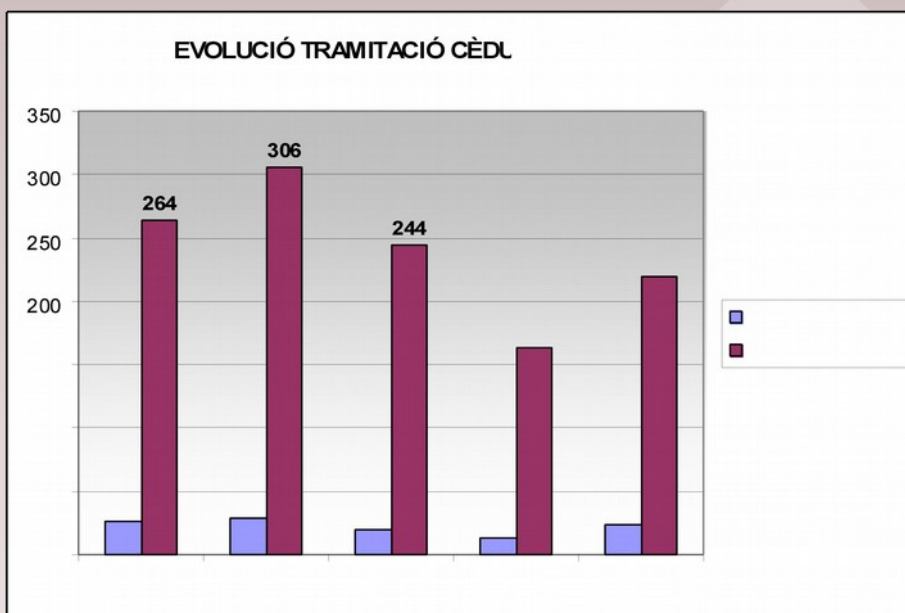
La percepción de la ayuda para facilitar el pago de los gastos relacionados con el alquiler de la vivienda habitual será incompatible con otras ayudas o subvenciones establecidas para los inquilinos en la normativa autonómica.”

**Programa de Mediació per al lloguer social:** És un programa gestionat per l'Agència de l'Habitatge de Catalunya, empresa pública del Departament de Territori i Sostenibilitat de la Generalitat de Catalunya.

Té com a objectiu crear en col·laboració amb el Consell Comarcal de l'Alt Empordà la gestió per a l'arrendament d'habitatges a preus moderats, i donar un servei de seguiment durant la durada del lloguer.

Arran de l'entrada en vigor del la llei 4/2013, de 4 de juny, per a la flexibilització i foment del mercat de lloguer d'habitatges, que modifica la Llei 29/1994, de 24 de novembre, d'arrendaments urbans; cal tenir en compte:

- La durada mínima passa a ser de 5 de 3 anys (art. 9 – Termini mínim)
- Una pròrroga tàcita d'un any, enlloc de tres. (art. 10 – Pròrroga del contracte)
- L'arrendatari podrà desistir del contracte d'arrendament transcorreguts 6 mesos des de la signatura del contracte. (art 10 – Desistiment del contracte).



En l'evolució de la Borsa de Mediació, volem fer constar que en l'actualitat, atès la situació socioeconòmica en la que estem immersos, ens costa trobar llogaters que reunixin els requisits d'accés a la Borsa, ja sigui perquè figuren a l'Asnef i no poden fer front al deute contret o perquè no consten inscrits al registre de sol·licitats de protecció oficial i la seva lentitud en la inscripció fa que el llogater potencial de la Borsa busqui una altre via d'accés a l'habitatge més ràpida.

Així mateix, també ens trobem que tenim dos habitatges llogats mitjançant la Borsa de mediació i que no els podem comptabilitzar per la resolució de desistiment del registre de sol·licitants de protecció oficial.



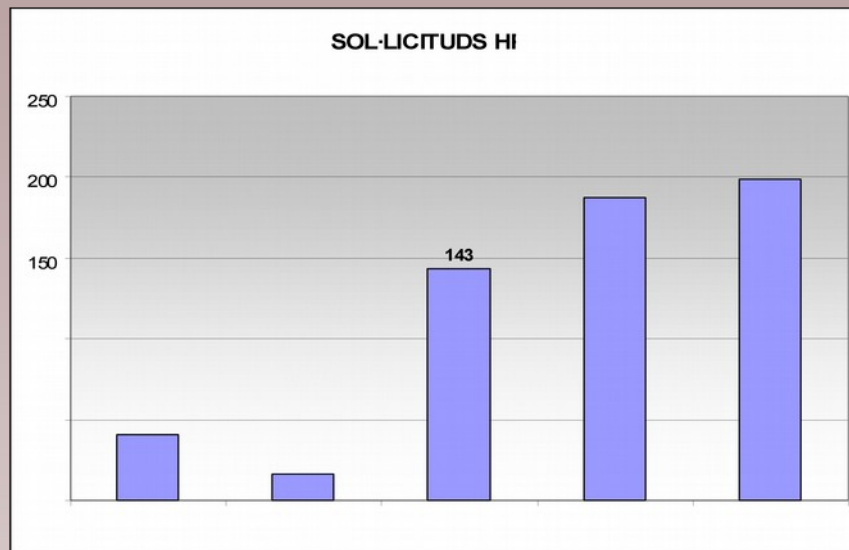
**Gestió de les inscripcions en el Registre de sol·licitants d'habitatges amb protecció oficial.** Es un registre públic, administratiu que té com a finalitat proporcionar informació sobre les necessitats reals i la distribució territorial d'habitatges amb protecció oficial, així com les de facilitar i agilitar els processos d'adjudicació i transmissió d'habitatges protegits, tot garantint la màxima transparència de tots els processos.

Té caràcter permanent, sense terminis per tramitar-hi la sol·licitud d'inscripció, i s'hi pot inscriure qualsevol persona amb residència en un municipi de Catalunya, en qualsevol moment i a través de qualsevol dels canals disponibles; i té una vigència de tres anys.

Per poder ser adjudicatari d'un habitatge amb protecció oficial, és un requisit imprescindible estar inscrit en el Registre de Sol·licitants d'Habitatge amb Protecció Oficial de Catalunya.

La inscripció en el Registre dóna dret a optar a l'adjudicació d'un habitatge amb protecció oficial, d'acord amb els procediments establerts en el Decret.

Des de l'OLH realitzem la informació dels requisits que han de complir així com la recollida de documentació, la verificació de les dades i l'entrada de les dades a l'aplicatiu de la Generalitat.



**Ofideute** és un servei d'informació i assessorament adreçat a les famílies amb dificultats per atendre el pagament dels préstecs hipotecaris; **consisteix en intercedir per la família amb dificultats per atendre el pagament dels préstecs hipotecaris i que es troben, per aquest motiu, en risc de perdre el seu habitatge**. L'objectiu principal d'Ofideute és evitar els desnonaments.

Ofideute s'ofereix com a mediador entre la família i l'entitat financera, per trobar l'estratègia més vàlida per atendre el deute i evitar el desnonament.

Fins el darrer mes de juny del 2013, des de l'Oficina local d'Habitatge, es recollia la documentació relativa a Ofideute i es derivava el sol·licitant a Ofideute Girona; el 9 de juny del 2013, se signa conveni per dur a terme aquest nou servei.

*Des de la signatura d'aquest conveni, s'han gestionat un total de **51 expedients** durant l'any 2014, els quals estan en la següent situació:*

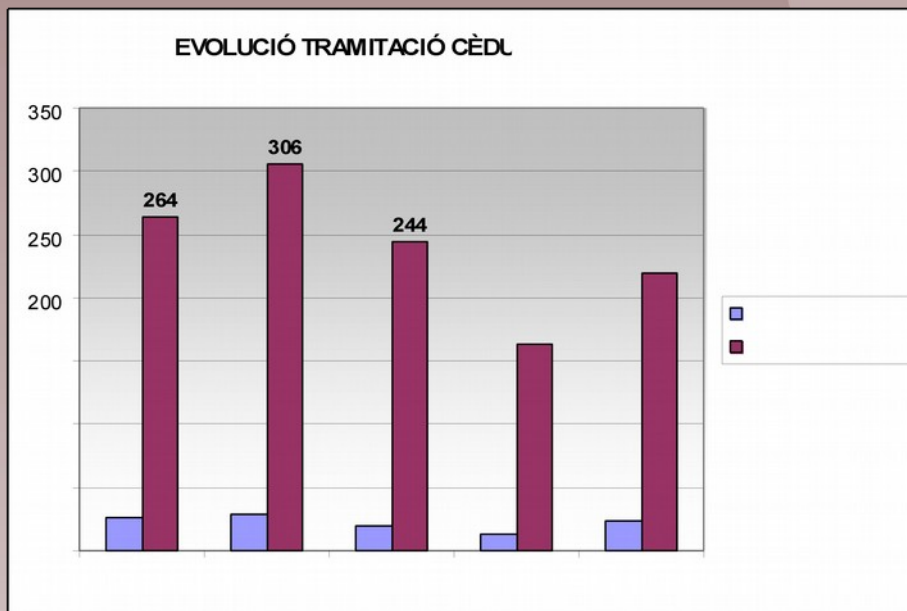
- 10 expedients en proposta a l'entitat financera.
- 6 expedients que han vingut a títol informatiu.
- 23 expedients a l'espera de gestions per part del sol·licitant o a l'espera de redacció de la proposta a l'entitat financera.
- 12 expedients en procés de tancament.

### Gestió de sol·licituds de cèdules d'habitabilitat

La cèdula d'habitabilitat és un document administratiu que acredita que un habitatge és apte per a ser destinat a residència de persones i té les condicions tècniques d'habitabilitat segons la normativa vigent.

La cèdula s'anomena de primera ocupació si es refereix a habitatges de nova construcció, concepte que inclou la gran rehabilitació.

La cèdula s'anomena de segona ocupació si es refereix a habitatges usats o preexistents.



### Gestió d'expedients de rehabilitació

En aquest any 2014, s'ha obert la convocatòria pels ajuts a la rehabilitació. El període per a poder-los sol·licitar ha estat des de l'1 de setembre al 14 de novembre. Aquestes subvencions es divideixen en tres modalitats:

#### Ajuts destinats a rehabilitació d'habitatges buits

Són subvencions destinades a obres de rehabilitació, reforma i posada al dia d'habitatges buits situats a zones urbanes amb demanda d'habitatge forta i acreditada, per tal que puguin ser llogats a un preu assequible.

S'adrecen a persones propietàries d'habitatges buits del parc privat situats als municipis de demanda forta i acreditada, amb la condició que assumeixin el compromís de cedir l'habitatge a l'Administració, per un termini mínim de 6 anys, per a destinar a lloguer social en les condicions que s'estableixin per a cada persona beneficiària mitjançant conveni amb l'Agència de l'Habitatge de Catalunya.

#### Subvencions per a la rehabilitació d'edificis d'ús residencial

Són subvencions destinades a rehabilitar elements comuns i espais privats comunitaris d'edificis d'ús residencial, per obres de conservació, millora de la qualitat i sostenibilitat o per realitzar ajustos raonables en matèria d'accessibilitat.

Poden accedir a les subvencions les comunitats de propietaris o els propietaris d'edificis d'habitatges i, per a les actuacions en edificis d'habitatges destinats a lloguer, les persones llogateres en el cas que siguin les promotores de les obres degudament autoritzades per la propietat. També poden ser beneficiàries les administracions públiques, els organismes i altres entitats de dret públic, propietaris dels immobles.

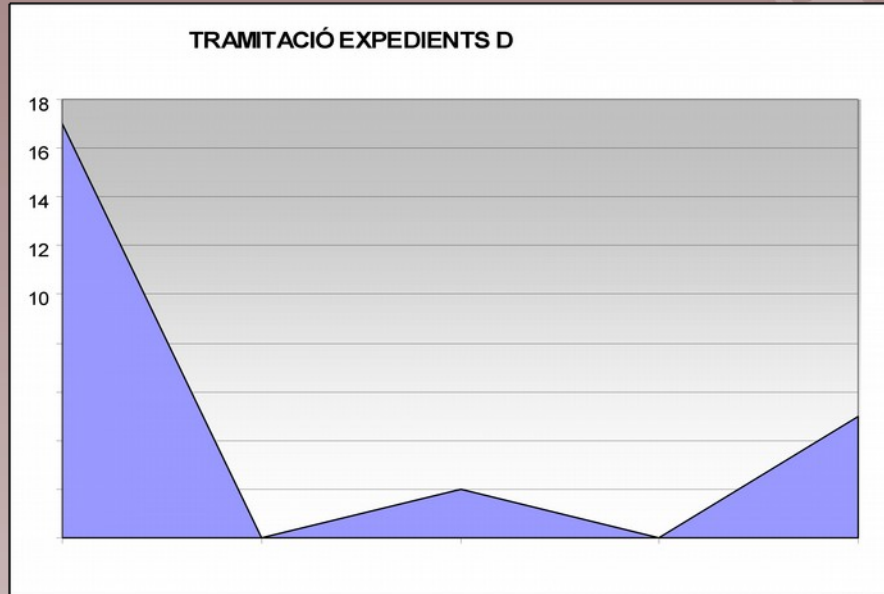
#### Subvencions per a l'accessibilitat als edificis d'ús residencial dels barris d'habitatges gestionats per l'Agència de l'Habitatge de Catalunya. Convocatòria 2014

Són subvencions per a obres de rehabilitació d'edificis residencials de barris gestionats per l'Agència de l'Habitatge de Catalunya per tal de millorar l'accessibilitat.

Complementàriament a la subvenció global destinada a finançar l'actuació en l'edifici, existeixen ajuts individuals

de cohesió social per cobrir l'import de la quota dels titulars d'habitatges de les obres de l'edifici per les que s'atorga la subvenció.

Aquesta subvenció s'adreça a les comunitats de propietaris i les persones titulars d'habitatges dels barris gestionats per l'Agència.



Aquestes subvencions s'inscriuen a les previstes per a la rehabilitació d'edificis d'ús residencial i d'habitatges del Decret 75/2014, de 27 de maig, del Pla per al dret a l'habitatge.

Des de l'Oficina s'han tramitat **un total de 5 expedients**, tots ells sota la modalitat de la **rehabilitació d'edificis d'ús residencial**, dels quals **2 compleixen requisits** per tal de ser subvencionats.

## PROJECCIÓ PER AL 2015

S'afronta el 2015 amb un nou programa d'assistència tècnica convocat i es seguirà treballant amb cadascuna de les tasques anomenades en aquesta memòria, amb noves sol·licituds i al servei dels ajuntaments de la comarca.

A més, s'incorporaran els nous serveis que s'anomenen a continuació:

**Certificacions d'eficiència energètica** per a edificis de l'administració dels ajuntaments que ho sol·licitin.

**Delineació de plànols de delimitació** per a la prevenció d'incendis forestals que es duen a terme des de l'àrea de medi ambient.

**Col·laboracions amb altres entitats.** Pel 2015 es preveu dur a terme treballs de col·laboració i projectes amb aquella entitat o ajuntament que els requereixin.