

CONVENI ENTRE LA XARXA LOCAL DE MUNICIPIS GIRONINS (XALOC) I EL CONSELL COMARCAL DE L'ALT EMPORDÀ PER A LA COOPERACIÓ EN MATÈRIA DE GESTIÓ TRIBUTÀRIA, RECAPTATÒRIA I ACTIVITATS I SERVEIS CONNEXOS.

Girona, 15 de novembre de 2017

REUNITS

El senyor Jordi Camps i Vicente, diputat de la Diputació de Girona i president delegat de la Xarxa Local de Municipis de la Diputació de Girona, en endavant XALOC, assistit pel secretari general de la Diputació de Girona, Jordi Batllori i Nouvilas.

El senyor Ferran Roquer i Padrosa, president del Consell Comarcal de l'Alt Empordà, en endavant el Consell Comarcal, assistit pel secretari de la corporació, Francisco Luis Muñoz Cameo.

ACTUEN

El primer, per autorització del Consell Rector de XALOC de data 14 de novembre de 2017.

El segon, per decret d'alcaldia de data 14 de novembre de 2017 amb ratificació al proper Ple ordinari.

Les parts es reconeixen mútuament la capacitat legal necessària per atorgar aquest document i

MANIFESTEN

1. Que XALOC és un organisme autònom local creat per la Diputació de Girona, dotat de personalitat jurídica diferenciada, patrimoni especial, i amb la capacitat d'actuar necessària per al compliment dels seus objectius i finalitats que, d'acord amb l'article 5 dels seus Estatuts, són entre d'altres, la gestió tributària i la recaptació dels tributs dels ens locals de la demarcació de Girona i col·laborar amb altres administracions per a una millor i més eficaç prestació dels serveis tributaris, recaptatoris i cadastrals.

2. Que el Consell Comarcal de l'Alt Empordà és un ens local amb personalitat jurídica pròpia que vetlla per millorar la qualitat de vida dels ciutadans de la comarca, mitjançant l'assessorament, el suport directe, la formació, la informació i l'administració de recursos amb l'aplicació de criteris de proximitat, eficiència i socialment i mediambientalment responsables.

3. Atesa l'existència d'iguals finalitats en un àmbit territorial coincident, XALOC i el Consell Comarcal de l'Alt Empordà van considerar que la manera més eficaç de

prestar el servei de gestió tributària i recaptació als municipis de la comarca era confluïr els seus esforços en un sol servei, més potent i dimensionat, format a partir de la integració dels respectius serveis de cadascuna de les institucions. Per això, en data 13 de novembre de 2009, ambdues institucions van subscriure un conveni per a la cooperació en matèria de gestió tributària, recaptatòria i activitats o serveis connexos, en virtut del qual el Consell Comarcal deixava d'exercir les funcions que venia prestant en aquest àmbit i traspassava a XALOC el Servei de Gestió i Recaptació de Tributs del Consell Comarcal, per tal d'oferir als municipis d'aquesta comarca, prèvia delegació per part d'aquests, els serveis tributaris que fins aleshores prestava el Consell Comarcal, motiu pel qual el Consell Comarcal va transferir a XALOC el personal adscrit a dit Servei, en un total de quatre empleats públics (tres funcionaris i un laboral), els quals han estat incorporats i integrats en l'estructura de l'organisme autònom.

4. Així mateix, en virtut d'aquest conveni el Consell Comarcal cedia en ús a XALOC un espai format per dues sales a la seu del Consell Comarcal, situada al carrer Nou número 48 del municipi de Figueres, així com de determinats béns mobles i equipament informàtic, que es detallen en els annexos 1 i 2, respectivament, del conveni subscrit al 2009. Per la seva banda, XALOC s'obligava a abonar al Consell Comarcal una contraprestació amb motiu de la cessió d'ús d'aquest espai i béns, així com per les despeses de manteniment que se'n deriven.

5. Ambdues parts estan interessades en continuar aquest marc de cooperació interadministrativa, per tal de sumar i optimitzar esforços, tot garantint l'adequat coneixement de la realitat i necessitats del territori i, alhora, la proximitat a la ciutadania.

En virtut de l'anterior, les institucions signants estableixen aquest conveni amb subjecció a les següents

CLÀUSULES

Primera. Objecte del conveni

1.1 És objecte d'aquest conveni regular la col·laboració entre XALOC i el Consell Comarcal de l'Alt Empordà, als efectes que el primer continuï prestant el servei de gestió tributària i recaptació d'ingressos de dret públic dels municipis de la comarca de l'Alt Empordà, amb proximitat al territori i a la ciutadania.

1.2 XALOC prestarà de forma exclusiva aquest servei a la comarca, sense que pugui existir duplicitats de prestacions per part d'ambdues institucions que intervenen en aquest conveni.

1.3 La prestació d'aquest servei es materialitzarà de conformitat amb el Pla de Serveis que tingui aprovat XALOC en cada moment.

segona. Obligacions per part del Consell Comarcal

2.1 El Consell Comarcal de l'Alt Empordà cedeix en ús a XALOC per a la prestació del servei un espai, que es detalla en l'**Annex** d'aquest conveni, situat a la part esquerra de la planta baixa de l'edifici seu de l'entitat.

2.2 L'espai cedit en ús podrà ser utilitzat per XALOC de la forma més eficaç i eficient possible per a la prestació del servei a la comarca, de forma que també pugui ser utilitzat pel personal d'altres administracions que XALOC determini, derivat dels acords de col·laboració en l'àmbit tributari.

2.3 La gestió i el manteniment dels espais i les instal·lacions cedides en ús es durant a terme per part del Consell Comarcal de forma general i integrada amb la resta de l'edifici, essent al seu càrrec les costos que se'n deriven en concepte de manteniment i conservació, consums energètics, neteja, vigilància, etc.

2.4 La utilització d'altres espais del Consell Comarcal quedarà subjecta a prèvia autorització.

Tercera. Obligacions per part de XALOC

3.1 XALOC imputarà amb càrrec al seu pressupost i abonarà anualment al Consell Comarcal de l'Alt Empordà mitjançant transferència la quantitat de 38.211,36 euros, en compensació per l'espai i els béns mobles cedits en ús i els costos que se'n deriven. Aquest import es farà efectiu en dos pagaments anuals, els mesos de juny i desembre.

3.2 L'import esmentat s'actualitzarà anualment aplicant-hi la variació percentual anual de l'Índex de preus d'arrendament d'oficines, a nivell autonòmic, publicat per l'*Instituto Nacional de Estadística (INE)*, prenent com a trimestre de referència el que correspongui a l'últim índex que estigui publicat en la data que pertoqui l'actualització. Fins que l'INE no publiqui aquesta estadística, s'aplicarà, per efectuar aquesta actualització, l'Índex de preus sobre l'arrendament de l'habitatge de l'Índex de Preus de Consum a nivell provincial, publicat també per l'INE.

Quarta. Vigència i durada del conveni

4.1 Aquest conveni entrarà en vigor el dia de la seva signatura i tindrà una durada de quatre anys.

4.2 El conveni podrà ser prorrogat fins a un màxim de quatre anys més, mitjançant acord adoptat per les parts abans de de la data de finalització del conveni o de les seves pròrrogues.

Cinquena. Modificació del conveni

Qualsevol modificació del conveni haurà de ser aprovada per ambdues parts, per escrit, i els documents resultants s'afegiran com annexos a aquest conveni.

Sisena. Causes de resolució

6.1 Seran causes de resolució del conveni:

- a) el transcurs del termini de vigència del conveni sense haver acordat la seva pròrroga
- b) el mutu acord de les parts, expressat per escrit
- c) la voluntat d'alguna de les parts de resoldre el conveni, comunicada amb tres mesos d'antelació
- d) la impossibilitat sobrevinguda, legal o material, de desenvolupar els pactes que constitueixen l'objecte del conveni
- e) per decisió judicial declaratòria de la nul·litat del conveni
- f) L'incompliment de qualsevol de les clàusules d'aquest conveni. En aquest cas, s'estarà a allò que disposa l'article 51.c) de la Llei 40/2015, d'1 d'octubre, de Règim jurídic del Sector Públic

6.2 En tot cas, en el supòsit de resolució per qualsevol causa del conveni, si existeixen actuacions en curs d'execució, les parts podran acordar la continuació i finalització d'aquelles que per raons d'interès públic es considerin oportunes, establint un termini improrrogable per a la seva finalització, transcorregut el qual s'haurà de procedir a la seva liquidació.

Setena. Règim supletori

En tot allò que no preveu expressament aquest Conveni regeixen, supletòriament, la Llei 40/2015, d'1 d'octubre, de Règim jurídic del sector públic, així com la Llei 26/2010, de 3 d'agost, de règim jurídic i de procediment de les administracions públiques de Catalunya, i les normes que les desenvolupen.

Vuitena. Resolució de conflictes i ordre jurisdiccional

Les discrepàncies que puguin sorgir en l'execució d'aquest conveni seran resoltes prioritàriament per mutu acord de les parts. Respecte dels conflictes derivats de la interpretació, aplicació i compliment d'aquest conveni, les parts se sotmeten expressament a la jurisdicció i competència territorial dels jutjats i tribunals de la demarcació de Girona.

Novena. Transparència

De conformitat amb l'article 8.b) de la Llei 19/2013, de 9 de desembre, de Transparència, accés a la informació pública i bon govern (BOE núm. 295, de 10.12.2013) i l'article 14 de la Llei 19/2014, del 29 de desembre, de Transparència, accés a la informació pública i bon govern (DOGC núm.6780, de 31.12.14), en relació amb aquest conveni, es farà pública la informació relativa a les parts signants, l'objecte, la vigència, les obligacions que assumeixen les parts, incloses les econòmiques, i qualsevol modificació que es realitzi.



XALOC
Xarxa Local de Municipis
de la **Diputació de Girona**



**Consell Comarcal
de l'Alt Empordà**

I en prova de conformitat, ambdues parts signen aquest conveni, per duplicat i a un sol efecte, al lloc i data indicats a l'encapçalament.

Il·lm. Sr. Jordi Camps i Vicente
President de XALOC

Il·lm. Sr. Ferran Roquer i Padrosa
President Consell Comarcal de
l'Alt Empordà



Jordi Batllori i Novilas
Secretari general de la
Diputació de Girona

Francisco Luis Muñoz Cameo
Secretari del Consell Comarcal
de l'Alt Empordà

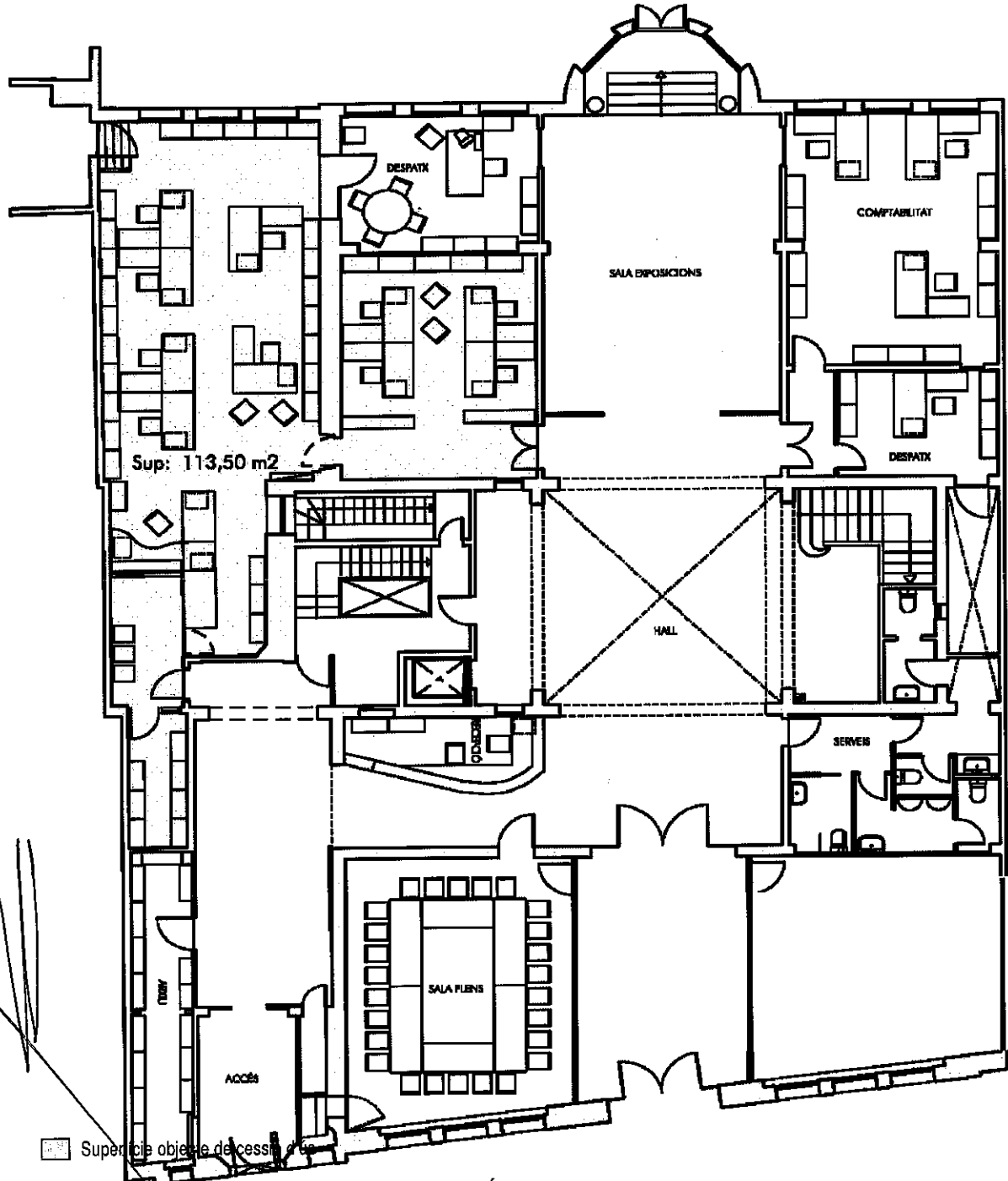


XALOC
Xarxa Local de Municipis
de la Diputació de Girona



Consell Comarcal
de l'Alt Empordà

ANNEX: SUPERFÍCIE OBJECTE DE CESSIÓ D'ÚS



CONSELL COMARCAL DE L'ALT EMPORDÀ - C. NOU, 48 - FIGUERES
PLANTA BAIXA - E= 1/200